

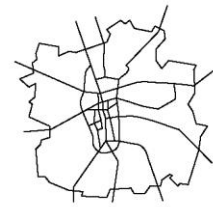
# TEREN

SPÓŁKA Z O.O.

PRZEDSIĘBIORSTWO ZAGOSPODAROWANIA MIAST I OSIEDLI  
URBAN DEVELOPMENT ENTERPRISE LTD

90-448 ŁÓDŹ, ul. ŻWIRKI 1C LOK. 3, tel. (42) 632-02-83, 633-56-58, e-mail: [biuro@teren-urbanistyka.pl](mailto:biuro@teren-urbanistyka.pl)

---



**PROGNOZA ODDZIAŁYWANIA NA ŚRODOWISKO  
DO MIEJSCOWEGO PLANU ZAGOSPODAROWANIA PRZESTRZENNEGO  
DLA TERENU POŁOŻONEGO W REJONIE ULIC: MAGDALENKI, GŁÓWNEJ  
I MOSTOWEJ W MIEJSCOWOŚCI BEDOŃ PRZYKOŚCIELNY**

- Temat:** Miejskowy plan zagospodarowania przestrzennego dla terenu położonego w rejonie ulic: Magdalenki, Głównej i Mostowej w miejscowości Bedoń Przykościelny
- Umowa:** Nr RGP.272.6722.1.128.2016 z dnia 15 września 2016 r.
- Zleceniodawca:** Gmina Andrespol
- Wykonawca:** Przedsiębiorstwo Zagospodarowania Miast i Osiedli „TEREN” sp. z o. o. Łódź ul. Żwirki 1c lok. 3

- marzec 2017 -

## SPIS TREŚCI

1. WSTĘP .....	4
2. PODSTAWA PRAWNA .....	4
2.1. Warunki, jakim powinna odpowiadać prognoza oddziaływania na środowisko dotycząca projektów miejscowych planów zagospodarowania przestrzennego.....	5
2.2. Główne cele dokumentu i zakres opracowania.....	6
2.3. Informacja o metodach zastosowanych przy sporządzaniu prognozy.....	7
3. POWIĄZANIA PROJEKTOWANEGO DOKUMENTU Z INNYMI DOKUMENTAMI.....	8
4. CHARAKTERYSTYKA I FUNKCJONOWANIE ŚRODOWISKA PRZYRODNICZEGO TERENU OBJĘTEGO PROGNOZĄ.....	10
4.1. Położenie administracyjne i fizyczno - geograficzne.....	10
4.2. Budowa geologiczna.....	12
4.3. Rzeźba powierzchni .....	13
4.4. Warunki klimatyczne.....	14
4.5. Wody powierzchniowe .....	15
4.6. Wody podziemne .....	17
4.7. Gleby.....	19
4.8. Szata roślinna i świat zwierzęcy .....	20
4.9. Dziedzictwo i zasoby kulturowe .....	22
5. POTENCJALNE ZMIANY STANU ŚRODOWISKA W PRZYPADKU BRAKU REALIZACJI ZAŁOŻEŃ PLANU.....	22
6. STAN ŚRODOWISKA PRZYRODNICZEGO.....	23
6.1. Zanieczyszczenie wód powierzchniowych i podziemnych .....	23
6.2. Stan zanieczyszczenia powietrza .....	24
6.3. Zagrożenie hałasem i promieniowaniem elektroenergetycznym .....	25
6.4. Zagrożenie środowiska przez odpady.....	27
7. OCHRONA ŚRODOWISKA ISTOTNA Z PUNKTU WIDZENIA REALIZACJI USTALEŃ PLANU, DOTYCZĄCA OBSZARÓW PODLEGAJĄCA OCHRONIE NA PODSTAWIE USTAWY Z DNIA 16 KWIEŃNIA 2004 R. O OCHRONIE PRZYRODY .....	27
8. CELE OCHRONY ŚRODOWISKA USTANOWIONE NA SZCZEBLU KRAJOWYM I WOJEWÓDZKIM .....	32
9. OCENA SKUTKÓW DLA ŚRODOWISKA WYNIKAJĄCYCH Z PRZYSZŁEGO PRZEZNACZENIA TERENÓW W PROJEKCIE MIEJSCOWEGO PLANU ZAGOSPODAROWANIA PRZESTRZENNEGO GMINY .....	35
9.1. W zakresie emisji zanieczyszczeń do powietrza atmosferycznego.....	35
9.2. W zakresie emisji zanieczyszczeń do wód lub do ziemi.....	35
9.3. W zakresie zagrożenia odpadami i zanieczyszczenia gleby lub ziemi.....	36
9.4. W zakresie wykorzystywania zasobów środowiska i niekorzystnego przekształcania terenu .....	36
9.5. W zakresie emitowania hałasu i pól elektromagnetycznych .....	37
9.6. W zakresie występowania poważnych awarii .....	38
10. OCENA SKUTKÓW REALIZACJI USTALEŃ PROJEKTU MIEJSCOWEGO PLANU ZAGOSPODAROWANIA NA CAŁOŚĆ ELEMENTÓW ŚRODOWISKA W ICH WZAJEMNYM POWIĄZANIU.....	38
10.1. W zakresie oceny stanu i funkcjonowania środowiska wynikającego z uwarunkowań określonych w opracowaniu ekofizjograficznym oraz tendencji do zmian przy braku realizacji ustaleń projektu planu .....	39
10.2. W zakresie oceny zagrożeń dla środowiska z uwzględnieniem wpływu na zdrowie ludzi, które mogą powstawać na terenie objętym projektem planu lub innych terenach.....	39
11. PRZEWIDYWANE ZNACZĄCE ODDZIAŁYWANIE .....	40
12. PROPOZYCJA ROZWIĄZAŃ ZAPOBIEGAWCZYCH, OGRANICZAJĄCYCH I KOMPENSACYJNYCH ....	46
13. ROZWIĄZANIA ALTERNATYWNE DO ROZWIĄZAŃ ZAWARTYCH W PLANIE .....	47
14. TRANSGRANICZNE ODDZIAŁYWANIE NA ŚRODOWISKO .....	47
15. METODY MONITORINGU ORAZ CZĘSTOTLIWOŚCI JEJ PRZEPROWADZENIA.....	48
16. STRESZCZENIE W JĘZYKU NIESPECJALISTYCZNYM .....	49
17. INFORMACJA O RODZAJACH DOKUMENTÓW UWZGLĘDNIONYCH PRZY SPORZĄDZANIU PROGNOZY .....	50

## 1. WSTĘP

Podstawą opracowania jest umowa Nr RGP.272.6722.1.128.2016 z dnia 15 września 2016 r. zawarta między Gminą Andrespol a Przedsiębiorstwem Zagospodarowania Miast i Osiedli na wykonanie miejscowego planu zagospodarowania przestrzennego dla terenu położonego w rejonie ulic: Magdalenki, Głównej i Mostowej w miejscowości Bedoń Przykościelny wraz z prognozą oddziaływania na środowisko tego planu.

## 2. PODSTAWA PRAWNA

Podstawą sporządzenia prognozy oddziaływania na środowisko jest Ustawa z dnia 3 października 2008 r. o udostępnianiu informacji o środowisku i jego ochronie, udziale społeczeństwa w ochronie środowiska oraz ocenach oddziaływania na środowisko (Dz. U. z 2017 r. poz. 1405), a także ustawa z dnia 27 marca 2003r. o planowaniu i zagospodarowaniu przestrzennym (t.j. Dz. U. z 2017 r. poz. 1073).

Prognozę oddziaływania na środowisko stworzono w powiązaniu z następującymi dokumentami, w oparciu o zawarte w nich ustalenia:

- Opracowanie ekofizjograficzne do zmiany Studium uwarunkowań i kierunków zagospodarowania przestrzennego gminy Andrespol,
- Opracowanie ekofizjograficzne do miejscowego planu zagospodarowania przestrzennego dla terenu położonego w rejonie ulic: Magdalenki, Głównej i Mostowej w miejscowości Bedoń Przykościelny,
- Projekt miejscowego planu zagospodarowania przestrzennego dla terenu położonego w rejonie ulic: Magdalenki, Głównej i Mostowej w miejscowości Bedoń Przykościelny,
- Rozporządzenie Ministra Środowiska z dnia 13 kwietnia 2010 r. w sprawie siedlisk przyrodniczych oraz gatunków będących przedmiotem zainteresowania Wspólnoty, a także kryteriów wyboru obszarów kwalifikujących się do uznania lub wyznaczenia jako obszary Natura 2000,
- Rozporządzenie Ministra Środowiska z dnia 5 stycznia 2012 r. w sprawie ochrony gatunkowej roślin,
- Rozporządzenie Ministra Środowiska z dnia 9 lipca 2004 r. w sprawie gatunków dziko występujących grzybów objętych ochroną,
- Studium uwarunkowań i kierunków zagospodarowania przestrzennego gminy Andrespol.

## **2.1. Warunki, jakim powinna odpowiadać prognoza oddziaływania na środowisko dotycząca projektów miejscowych planów zagospodarowania przestrzennego**

Zgodnie z ustawą z dnia 3 października 2008 r. o udostępnianiu informacji o środowisku i jego ochronie, udziale społeczeństwa w ochronie środowiska oraz ocenach oddziaływania na środowisko (t.j. Dz. U. z 2016 r. poz. 353 z późn. zm.), prognoza sporządzana dla potrzeb postępowania w sprawie oddziaływania na środowisko projektów miejscowych planów zagospodarowania przestrzennego powinna określać i oceniać między innymi skutki wpływu realizacji ustaleń projektu miejscowego planu zagospodarowania przestrzennego na elementy środowiska przyrodniczego oraz dobra materialne, a także skutki, które mogą wyniknąć z projektowanego przeznaczenia terenów.

Ustala się, iż prognoza powinna obejmować obszar objęty projektem miejscowego planu zagospodarowania przestrzennego wraz z obszarami pozostającymi w zasięgu oddziaływania wynikającego z realizacji ustaleń miejscowego planu. Zatem obszar objęty prognozą nie może być mniejszy od obszaru objętego miejscowym planem zagospodarowania przestrzennego, co jest konieczne zważywszy na wzajemne powiązania poszczególnych elementów środowiska.

Zakres i stopień szczegółowości informacji wymaganych w prognozie – został określony przez Państwowego Powiatowego Inspektora Sanitarnego w Łodzi pismem PPIS-Ł-ZNS-441/14/2016 z dnia 08.08.2016 r. oraz przez Regionalnego Dyrektora Ochrony Środowiska w Łodzi pismem WOOŚ-II.411.350.2016.MGw z dnia 21.07.2016 r.

**Poniżej przedstawiono zakres sporządzonej prognozy w oparciu o art. 51 ust. 2 ustawy ze wskazaniem treści zawartych w niniejszym dokumencie:**

OZNACZENIE ARTYKUŁU USTAWY	ZAKRES PROGNOZY	WSKAZANIE TREŚCI ZAWARTCH W OPRACOWANYM DOKUMENCIE (ROZDZIAŁ)
art.51. ust 2 pkt 1 lit a	informacje o zawartości, głównych celach projektowanego dokumentu oraz jego powiązaniach z innymi dokumentami	2
art.51. ust 2 pkt 1 lit b	informacje o metodach zastosowanych przy sporządzaniu prognozy,	4
art.51. ust 2 pkt 1 lit c	propozycje dotyczące przewidywanych metod analizy skutków realizacji postanowień projektowanego dokumentu oraz częstotliwości jej przeprowadzania	16
art.51. ust 2 pkt 1 lit d	informacje o możliwym transgranicznym oddziaływaniu na środowisko	15
art.51. ust 2 pkt 1 lit e	streszczenie sporządzone w języku niespecjalistycznym	17

art.51. ust 2 pkt 2 lit a	określenie, analiza i ocena istniejącego stanu środowiska oraz potencjalnych zmian tego stanu w przypadku braku realizacji projektowanego dokumentu	5, 6, 7
art.51. ust 2 pkt 2 lit b	określenie, analiza i ocena stanu środowiska na obszarach objętych przewidywanym znaczącym oddziaływaniem	
art.51. ust 2 pkt 2 lit c	istniejące problemy ochrony środowiska istotne z punktu widzenia realizacji projektowanego dokumentu, w szczególności dotyczące obszarów podlegających ochronie na podstawie ustawy z dnia 16 kwietnia 2004 r. o ochronie przyrody	8
art.51. ust 2 pkt 2 lit d	cele ochrony środowiska ustanowione na szczeblu międzynarodowym, wspólnotowym i krajowym, istotne z punktu widzenia projektowanego dokumentu, oraz sposoby, w jakich te cele i inne problemy środowiska zostały uwzględnione podczas opracowywania dokumentu	9
art.51. ust 2 pkt 2 lit e	przewidywane znaczące oddziaływania, w tym oddziaływania bezpośrednie, pośrednie, wtórne, skumulowane, krótkoterminowe, średnioterminowe i długoterminowe, stałe i chwilowe oraz pozytywne i negatywne, na cele i przedmiot ochrony obszaru Natura 2000 oraz integralność tego obszaru, a także na środowisko	12
art.51. ust 2 pkt 3 lit a	przedstawienie rozwiązań mających na celu zapobieganie, ograniczanie lub kompensację przyrodniczą negatywnych oddziaływań na środowisko, mogących być rezultatem realizacji projektowanego dokumentu, w szczególności na cele i przedmiot ochrony obszaru Natura 2000 oraz integralność tego obszaru	13
art.51. ust 2 pkt 3 lit b	przedstawienie rozwiązań alternatywnych do rozwiązań zawartych w projektowanym dokumencie wraz z uzasadnieniem ich wyboru oraz opis metod dokonania oceny prowadzącej do tego wyboru albo wyjaśnienie braku rozwiązań alternatywnych, w tym wskazania napotkanych trudności wynikających z niedostatków techniki lub luk we współczesnej wiedzy	14

## 2.2. Główne cele dokumentu i zakres opracowania

Celem opracowania jest określenie rodzaju, stopnia oraz zasięgu przestrzennego zmian środowiska, wywołanych przez zagospodarowanie terenu ustalone przez nowe zapisy planu miejscowego.

Prognoza ma za zadanie:

- określić pojawiające się zagrożenia wynikające z dopuszczenia przez plan nowych sposobów użytkowania terenów,
- sprawdzić, czy zostały uwzględnione uwarunkowania środowiskowe,
- ocenić skutki wynikające z realizacji projektowanych zamierzeń,
- sprawdzić, czy przyjęte sposoby zapobiegania i ograniczania negatywnego oddziaływania przyczyniają się do jego zmniejszenia,

- sprawdzić w jakim stopniu proponowany sposób zagospodarowania może naruszać zasady prawidłowej gospodarki zasobami.

### **2.3. Informacja o metodach zastosowanych przy sporządzaniu prognozy**

Prognoza oddziaływania na środowisko przyrodnicze do projektu miejscowego planu zagospodarowania przestrzennego została opracowana metodą porównawczą, zgodnie z wytycznymi Instytutu Ochrony Środowiska.

Metoda opracowania polega na:

- określeniu stanu środowiska na terenie objętym planem i terenach otaczających,
- ocenie projektowanych zmian w aspekcie wpływu ustaleń na stan środowiska,
- ocenie zgodności projektowanych rozwiązań z zasadami zrównoważonego rozwoju i aktualnymi aktami prawnymi oraz dokumentami wyższego rzędu takimi jak:
  - Strategia Rozwoju Województwa łódzkiego 2020, Uchwała Nr XXX/644/13 Sejmiku Województwa łódzkiego z dnia 26 lutego 2013r.
  - Plan Zagospodarowania Przestrzennego Województwa łódzkiego –Aktualizacja”, Uchwała Nr LX/1648/10 Sejmiku Województwa łódzkiego z dnia 21 września 2010 r.
  - Studium uwarunkowań i kierunków zagospodarowania przestrzennego gminy Andrespol.
  - Rozporządzenie Ministra Środowiska z dnia 9 października 2014 r. w sprawie ochrony gatunkowej roślin,
  - Rozporządzenie Ministra Środowiska z dnia 6 października 2014 r. w sprawie ochrony gatunkowej zwierząt,
  - Rozporządzenie Ministra Środowiska z dnia 13 kwietnia 2010 r. w sprawie siedlisk przyrodniczych oraz gatunków będących przedmiotem zainteresowania Wspólnoty, a także kryteriów wyboru obszarów kwalifikujących się do uznania lub wyznaczenia jako obszary Natura 2000,
  - Rozporządzenie Ministra Środowiska z dnia 9 października 2014 r. w sprawie ochrony gatunkowej grzybów,
  - Dyrektywę Rady 79/409/EWG z dnia 2 kwietnia 1979 w sprawie ochrony dzikiego ptactwa,
  - Rozporządzenie Ministra Środowiska z dnia 12 stycznia 2011 r. w sprawie obszarów specjalnej ochrony ptaków,
  - Plan Gospodarowania Wodami na obszarze Dorzecza Odry,
  - Dyrektywa 2000/60/WE Parlamentu Europejskiego i Rady z dnia 23 października 2000 r. ustanawiająca ramy wspólnotowe działania w dziedzinie polityki wodnej (Dz. U. UE seria L z 2000 r. Nr 327 z późn. zm.),

- Dyrektywa 2007/60/WE Parlamentu Europejskiego i Rady z 2007 r. w sprawie oceny ryzyka powodziowego i zarządzania nim (Dz. U. UE seria L z 2007 r., Nr 288 s 27 ze zm.),
- Stan środowiska określono na podstawie materiałów instytucji zajmujących się ochroną środowiska, specjalistycznych opracowań naukowych, informacji zawartych w materiałach archiwalnych, powszechnie dostępnej literaturze specjalistycznej i informacjach dostępnych w Internecie oraz szczegółowych danych zebranych podczas dokonywanej inwentaryzacji terenu.
- Informacje zawarte w prognozie opracowano stosownie do stanu współczesnej wiedzy i metod oceny oraz dostosowano je do zawartości i stopnia szczegółowości.

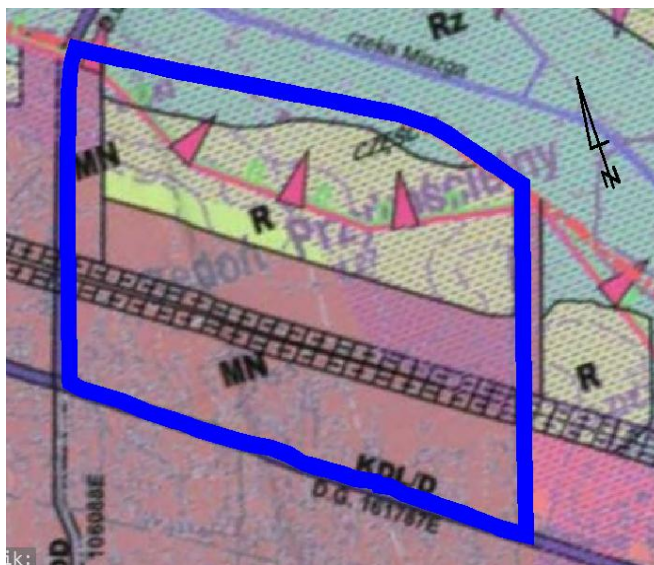
Stan środowiska określono na podstawie materiałów archiwalnych, książkowych, informacji w Internecie. Zestawienie innych wykorzystanych publikacji podano na zakończenie opracowania.

### 3. POWIĄZANIA PROJEKTOWANEGO DOKUMENTU Z INNYMI DOKUMENTAMI

Prognoza uwzględnia informacje zawarte w:

- 1) Studium uwarunkowań i kierunków zagospodarowania przestrzennego gminy Andrespol (Uchwała Nr XVI/152/15 Rady Gminy Andrespol z dnia 16 listopada 2015 r.)

Analizie poddano zapisy planistyczne zawarte w zmianie Studium uwarunkowań i kierunków zagospodarowania przestrzennego gminy Andrespol. Wymieniony dokument wskazuje kierunki rozwoju gospodarczo przestrzennego, identyfikując jednocześnie czynniki hamujące ten rozwój.



Wrys ze Studium Uwarunkowań i kierunków zagospodarowania przestrzennego gminy Andrespol wraz z oznaczeniem granicy projektu zmiany planu miejscowego  
Źródło: Opracowanie własne



Zgodnie z zapisami studium tereny oznaczone symbolem MN1 to „Tereny o przeważającej funkcji zabudowy mieszkaniowej jednorodzinnej”. Funkcje dopuszczalne – w terenach MN mogą być realizowane - na wydzielonych działkach - usługi o charakterze publicznym (realizowanej z budżetu gminy) lub komercyjnym, ściśle związane z obsługą mieszkańców, takie jak: szkoły, przedszkola, żłobki, usługi opieki zdrowotnej –przychodnie, gabinety lekarskie, analityczne, rehabilitacyjne itp., handlu, zamieszkania zbiorowego, w tym hotele i motele, gastronomii – nie dotyczy lokali przeznaczonych do organizowania dużych imprez, takich jak wesela i przyjęcia okolicznościowe oraz nowa zabudowa wielorodzinna -tzw. małe domy mieszkalne. Wyznaczenie w terenach MN działek przeznaczonych pod ww. usługi i zabudowę wielorodzinną tylko na podstawie planu miejscowego. W terenach MN położonych w północnej części wsi Janówka, dopuszcza się zachowanie istniejącej zabudowy zagrodowej z możliwością rozbudowy istniejących siedlisk zagrodowych.

Funkcje towarzyszące –tereny zieleni urządzonej i leśnej, tereny infrastruktury technicznej, tereny komunikacji, małe zbiorniki wodne i inne wynikające z zachowania stanu istniejącego, w tym nieuciążliwe zakłady produkcyjne.

„Tereny rolnicze” R- Wyznaczone obszary są preferowane do dalszego rozwoju funkcji rolnej. Działalność rolnicza winna być prowadzona zgodnie z zasadami dobrej praktyki rolniczej. Funkcje uzupełniające -nowa zabudowa zagrodowa w gospodarstwach rolnych, hodowlanych lub ogrodniczych, budynki gospodarcze i gospodarskie jako rozbudowa istniejącego siedliska zlokalizowanego w terenach RMN lub MN i MNU, małe kompleksy leśne, zalesienia słabszych gleb, małe zbiorniki wodne.

2) Miejscowy plan zagospodarowania przestrzennego Gminy Andrespol (Uchwała Nr XXXII/340/05 Rady Gminy Andrespol z dnia 12 kwietnia 2005 r.)



Obszar opracowania na tle miejscowego planu zagospodarowania przestrzennego Gminy Andrespol  
Źródło: Opracowanie własne

Obszar objęty zmianą planu obejmuje tereny które w planie z 2005 r. były oznaczone jako MN-o podstawowym przeznaczeniu dla zabudowy mieszkaniowej jednorodzinnej oraz tereny R o podstawowym przeznaczeniu dla upraw polowych dla których obowiązuje:

- 1) utrzymanie istniejących terenów, upraw polowych z ograniczonym prawem do ich zabudowy wyłącznie poprzez lokalizacje obiektów służących obsłudze rolnej;
- 2) utrzymanie istniejących zadrzewień śródpolnych oraz oczek i cieków wodnych;
- 3) utrzymanie istniejących dojazdów do pól z możliwością przeznaczenia części gruntów rolnych na ich poszerzenie, a przy scalaniu gruntów możliwość wyznaczenia nowego dojazdu;
- 4) możliwość budowy sieci urządzeń infrastruktury technicznej wzdłuż dróg oraz po granicy działek.

Plan przewiduje ustalenie lokalizacji infrastruktury technicznej, a przede wszystkim lokalizacji nowych dróg na terenach przeznaczonych pod zabudowę mieszkaniową jednorodziną oraz powiększenie terenów przeznaczonych pod zabudowę w kierunku rzeki Miazgi w zakresie zgodnym z obowiązującym Studium uwarunkowań i kierunków zagospodarowania przestrzennego Gminy Andrespol. Konieczne jest zaprojektowanie drogi dojazdowej równoległej do ul. Głównej wzdłuż wodociągu Pilica - Łódź, ponieważ tereny znajdujące się przy wodociągu nie posiadają bezpośrednio połączenia z drogami już istniejącymi. Zlokalizowanie nowej drogi umożliwi powiększenie terenów przeznaczonych pod zabudowę.

#### **4. CHARAKTERYSTYKA I FUNKCJONOWANIE ŚRODOWISKA PRZYRODNICZEGO TERENU OBJĘTEGO PROGNOZĄ**

Mając na uwadze, iż jednym z dokumentów, na podstawie których sporządzono miejscowy plan zagospodarowania przestrzennego jak i niniejszą prognozę jest opracowanie ekofizjograficzne (dla potrzeb projektu miejscowego planu zagospodarowania), w którym dokonano szczegółowej analizy charakterystyki i funkcjonowania środowiska na terenie objętym planem - w rozdziale ujęta została jedynie synteza tych zagadnień.

##### **4.1. Położenie administracyjne i fizyczno - geograficzne**

Gmina Andrespol położona jest w centralnej części województwa łódzkiego, w powiecie łódzkim wschodnim. Przez Centrum gminy przebiega droga wojewódzka nr 713 relacji: Łódź - Kurowice - Tomaszów Mazowiecki – Opoczno. Przez gminę Andrespol przebiegają również linia kolejowa Łódź Fabryczna – Koluszki - Warszawa, która na lokalnym odcinku

Łódź - Koluszki posiada istotne znaczenie w przewozach pasażerskich oraz druga linia kolejowa – z kierunku Łodzi Kaliskiej i Olechowa, włączona w układ torowy na wysokości stacji Bedoń, posiadająca znaczenie dla przewozów towarowych.

Współrzędne geograficzne gminy wynoszą: od 51°67" do 51°70" szerokości geograficznej północnej oraz od 19°35" do 19°38" długości geograficznej wschodniej. Zatem rozciągłość równoleżnikowa obszaru gminy osiąga ok. 8 km, a południkowa ok. 6,5 km.

Obszar objęty projektem zmiany planu, znajduje się w północnej części gminy Andrespol, w miejscowości Bedoń Przykościelny, w sąsiedztwie ulic Magdaleny, Głównej i Mostowej.



Położenie obszaru objętego mpzp na tle gminy  
Źródło: <http://geoserwis.gdos.gov.pl/mapy/>



Położenie obszaru objętego mpzp  
Źródło: <http://geoserwis.gdos.gov.pl/mapy/>

Wg regionalizacji fizyczno - geograficznej Polski J. Kondrackiego, obszar gminy (a zatem obszaru objętego projektem zmiany planu) położony jest w obrębie: prowincji Niż Środkowoeuropejski (nr 31), podprowincji Niziny Środkowopolskiej (nr 318), makroregionu Wzniesienia Południowo-mazowieckie (nr 318.8), mezoregionu Wzniesienia Łódzkie (nr 318.82).

Mezoregion Wzniesienia Łódzkie osiąga wysokości ponad 250 m n.p.m. i wznosi się około 100 m nad sąsiednimi równinnymi mezoregionami (Równiną Łaską i Łowicko – Błońską). Zbudowany jest z luźnych utworów czwartorzędowych, a jego powierzchnia terenu została znacznie przemodelowana w klimacie peryglacjalnym. Na tle krain wyznaczonych przez Dylikową (1973) gmina Andrespol leży na Wyżynie Łódzkiej – część Krainy Wielkich Dolin, na przedpolu krawędzi Garbu Łódzkiego. Powierzchnię garbu urozmaica ciąg wzgórz wyznaczających położenie czoła lądolodu stadiu Warty.

## 4.2. Budowa geologiczna

Obszar gminy położony jest głównie w obrębie antykliny Justynowa (niższa jednostka antyklinorium środkowopolskiego). Jedynie południowo-zachodni skraj gminy leży w zasięgu niecki łódzkiej.

Główne formacje geologiczne to utwory jury górnej oraz utwory trzeciorzędu i czwartorzędu. Utwory górnio-jurajskie wykształcone jako wapienie (margliste, oolitowe i dolomityczne) w części północno-wschodniej oraz wapienie margliste, margle i margle mułowcowe w części centralnej i południowo-zachodniej gminy. Strop podłoża mezozoicznego nie wykazuje dużego zróżnicowania i kształtuje się na głębokości od ok.



105m w części zachodniej do 120 m na krańcach wschodnich. W centralnej części gminy w pasie o przebiegu SE - NW oraz na krańcach północno-wschodnich osady mezozoiczne stanowią bezpośrednie podłoże osadów czwartorzędowych. Na pozostałym obszarze, tj. w części południowo-zachodniej i północno-wschodniej gminy na osadach górnej jury zalegają osady trzeciorzędowe stanowiąc bezpośrednie podłoże czwartorzędu. Osady trzeciorzędowe wykształcone są w postaci piasków i mułków. Strop tych utworów wykazuje znacznie większe zróżnicowanie i kształtuje się na głębokości od 70 m na krańcach centralno-południowych do 100-110 m na krańcach północno-wschodnich.<sup>26</sup> Osady trzeciorzędowe nie stanowią ciągłej pokrywy. Ich miąższość jest niewielka i waha się od kilku centymetrów do ok. 20 m w części południowo-zachodniej gminy. Osady czwartorzędowe wykazujące duże urozmaicenie i zróżnicowanie. Cechuje je znaczna miąższość na poziomie kilkudziesięciu metrów – od 70-80 m w części południowo-zachodniej do 100-110 m w części północnej i północno-wschodniej. Różnice wynikają zarówno z urozmaicenia powierzchni podłoża czwartorzędu jak i współczesnej powierzchni terenu. Strop utworów czwartorzędowych jest wykształcony przede wszystkim w postaci piasków i żwirów oraz glin zwałowych.

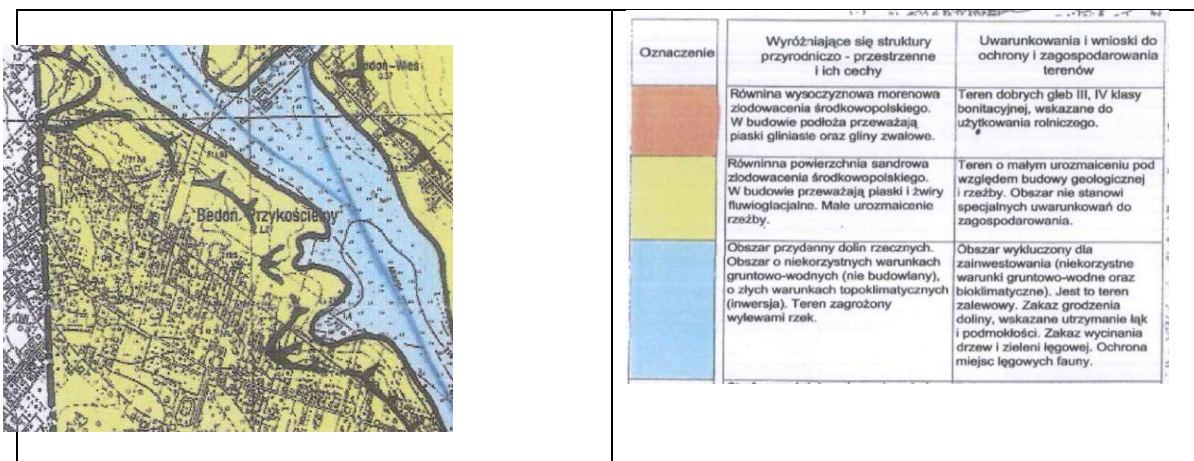
W powierzchniowej budowie geologicznej gminy główną rolę odgrywają osady glacialne (lodowcowe), osady peryglacialne oraz holocenijskie osady wypełniające przede wszystkim doliny rzeczne i zagłębienia. Największe powierzchnie zajmują osady glacialne, a najmniejsze – osady holocenijskie.

W granicach terenu objętego projektem zmiany planu nie ma terenów górniczych ani złóż kopalin.

### **4.3. Rzeźba powierzchni**

W wyniku procesów akumulacyjnych, erozyjno-akumulacyjnych i eluwialno-organicznych nastąpiło rozczłonkowanie i zróżnicowanie morfologiczne i hipsometryczne powierzchni terenu. Nie mniej jednak obszar gminy Andrespol jest mało urozmaicony topograficznie. Przeważa rzeźba płasko – równinna. Na jej obszarze można wyróżnić następujące główne elementy rzeźby: równinę sandrową, wysoczyznę plejstoceńską, dolinę rzeki Miazgi, boczne, suche dolinki o nieckowatym kształcie łączące się z doliną rzeki Miazgi.

Obszar opracowania znajduje się na obszarze występowania równiny sandrowej pochodzenia wodnolodowcowego, która miejscami tworzy płaszczyzny faliste.



Struktury przyrodniczo-przestrzenne

Źródło: Opracowanie Ekofizjograficzne Gminy Andrespol

Teren objęty projektem zmiany planu nie posiada urozmaiconej rzeźby powierzchni terenu, jest terenem płaskim. Rzędne terenu kształtują się od 211 m n.p.m. w północno-wschodniej części terenu do 217 m n.p.m. w jego zachodniej części. Z tego wynika iż wysokość zmniejsza się w stronę doliny rzeki Miazgi.

#### 4.4. Warunki klimatyczne

Obszar opracowania znajduje się w Łódzko – Wieluńskim regionie klimatycznym (zgodnie z podziałem W. Wiszniewskiego i W. Chełmońskiego).

Na terenie gminy Andrespol przeważają wiatry zachodnie i południowo-zachodnie (30-32 % wiatrów w roku), a także wschodnie i południowo – wschodnie (20-25 %).

Średnie roczne temperatury powietrza mieszczą się w przedziale 7,5 - 8° C, przy czym średnia temperatura półrocza chłodnego waha się w granicach 0,5 - 1°C, zaś półrocza ciepłego 14 - 14,5°C. W najzimniejszym miesiącu - styczniu, rzadko notuje się temperatury poniżej (-25° C). Częste są jednak dni z mrozem i przymrozki.

Okres wegetacyjny, określany występowaniem średniej temperatury powyżej 5°C, trwa długo, przeszło 215 dni.

Najcieplejszymi miesiącami są lipiec i sierpień, i to na nie przypadają maksymalne ilości dni gorących – do 22 dni miesięcznie.

Opady atmosferyczne wykazują wyraźne uzależnienie od ukształtowania terenu. Wysokie opady na terenie gminy wiążą się z jej położeniem w obrębie Wzniesień Łódzkich, które otrzymują kilka (niekiedy kilkanaście) procent opadów więcej niżeli tereny otaczające. Kształtują się one na poziomie 650 mm deszczu, z czego najwięcej (powyżej 50 mm miesięcznie) przypada na kwiecień, maj i wrzesień.

Lokalnie, podczas pogody wyżowej, mogą się pojawić niewielkie różnice termiczne wywołane radiacją. Na terenie o urozmaiconej rzeźbie powietrze chłodne jako cięższe zsuwa się grawitacyjnie zajmując tereny niżej

położone. Stąd doliny rzeczne (dolina Miazgi oraz suche dolinki) stanowią typowe miejsca akumulacji chłodnego powietrza spływającego z terenów wyżej położonych. Zatem najlepsze warunki bonitacyjne istnieją na terenach wyżej położonych, o ekspozycji południowej, południowo - zachodniej i zachodniej, szybko się nagrzewające (południowe obszary wsi Wiśniowa Góra i Stróża). Jednak lokalny bioklimat obszaru gminy jest stosunkowo korzystny. Nie notuje się tu większych przekroczeń w zakresie zanieczyszczenia powietrza. Obecność dużych kompleksów leśnych – na południu (las Wiśniowa Góra), na północy (las Wiączyń – poza północną granicą gminy) i przylegający do wschodnich granic gminy kompleks lasu gałkowskiego – wpływają, na stosunkowo korzystne warunki w zakresie bioklimatu.

#### **4.5. Wody powierzchniowe**

W wyniku przebiegu działu wodnego I rzędu przez południowo-zachodnią część gminy, podzielona ona została na dwie zlewnie. Część południowo - zachodnia odwadniana jest do Neru, dalej do Warty, i następnie do Odry. Natomiast większość terenów gminy, jej centralne, północne, południowo - wschodnie obszary odwadniane są do Miazgi, i dalej do Luciąży, Pilicy i Wisły. Do tej części należy obszar opracowania.

Obszar opracowania zlokalizowany jest na obszarze JCWP „Wolbórka od Źródeł do doptywu spod Będzelina”. Należy do regionu wodnego środkowej Wisły.

W celu ochrony wód powierzchniowych przed zanieczyszczeniami, wprowadzanie ścieków do wód powierzchniowych musi uwzględniać konieczność zaniechania lub stopniowego eliminowania emisji do wód powierzchniowych substancji szczególnie szkodliwych dla środowiska wodnego.

Wprowadzanie ścieków do wód powierzchniowych nie może wpływać na elementy stanu fizykochemicznego i biologicznego wód w żadnej jednolitej części wód powierzchniowych.

Wprowadzanie ścieków (z wyłączeniem wód opadowych i roztopowych) o stanie gorszym od dobrego wymaga zastosowania najlepszych dostępnych technik gwarantujących minimalizację stężeń substancji zanieczyszczających w ściekach odprowadzanych do tych wód.

Powinno się ograniczać możliwość wprowadzania ścieków z własnego gospodarstwa domowego lub rolnego do ziemi, (w granicach działki stanowiącej własność wprowadzającego, z indywidualnych systemów oczyszczania ścieków), dopuszczając tylko zrzuty z tych systemów, dla których zapewniona jest możliwość kontroli parametrów jakościowych warunkujących możliwość ich odprowadzania. Każdy indywidualny system oczyszczania ścieków musi być wyposażony w stałe i dostępne miejsca





#### 4.6. Wody podziemne

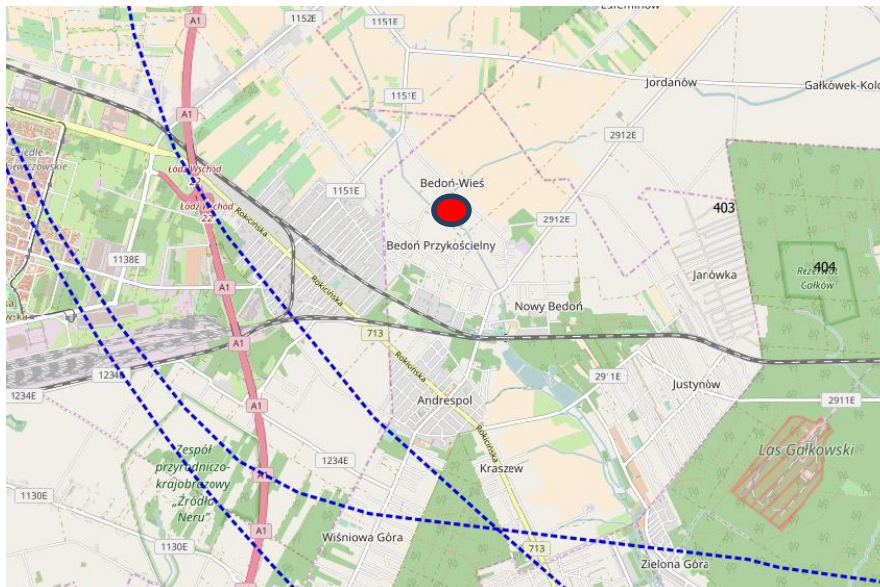
Gmina Andrespol (a więc również obszar opracowania) leży w VIII regionie hydrogeologicznym. Wody podziemne poziomów użytkowych występują w utworach czwartorzędowych i jurajskich, lokalnie w paleogeńsko-neogeńskich (trzeciorzędowych).

Poziom czwartorzędowy stanowi główny użytkowy poziom wodonośny. Jest on ujmowanym przez wodociągi wiejskie, oraz niektóre obiekty usługowe, produkcyjne, gospodarstwa niezwodociągowane i rolnictwo. Występuje on w ośrodku porowym w osadach piaszczysto – żwirowych, w obrębie którego można wyróżnić dwie (lokalnie trzy) warstwy wodonośne:

- I – są to wody gruntowe związane z piaskami przypowierzchniowymi, występują w obrębie den dolin;
- II – wody związane z utworami piaszczysto-żwirowymi zalegające pod pierwszymi glinami zwałowymi lub w soczewkach śródglinowych; są to wody najczęściej o napiętym zwierciadle wody występującym na głębokości do ok. 40 m p.p.t. (Wiśniowa Góra, Stróża); warstwę tę cechuje zmienna miąższość; nie ma ona dużego znaczenia dla zaopatrzenia ludności w wodę;
- III – są to wody o napiętym zwierciadle wody występujące na głębokości ok. 50-70 m p.p.t. (Justynów, Janówka, Kraszew) .

Głębokość zwierciadła wody zwiększa się w miarę oddalania się od doliny rzeki Miazgi, i jest to związane z morfologią terenu. W odległości do 5 km od osi rzeki, nie przekracza ona 5 m, dalej na południowo – zachodnich rubieżach gminy dochodzi do 10 m.

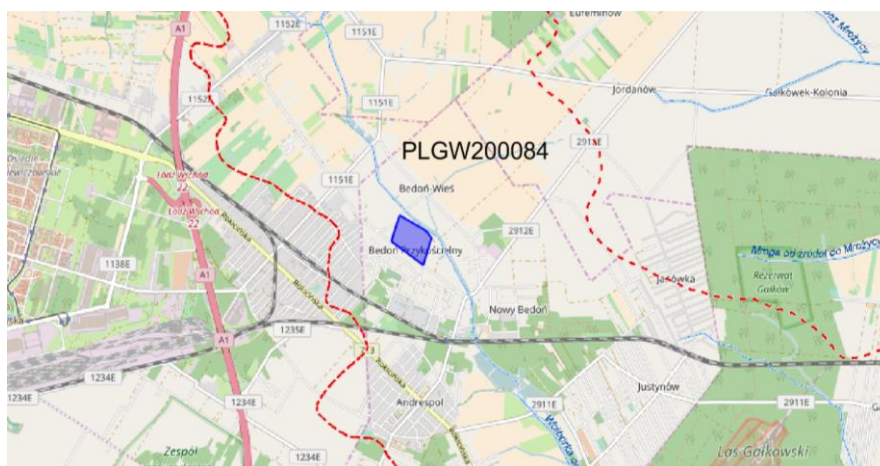
Gmina Andrespol leży na zasobach wodnych Głównych Zbiorników Wód Podziemnych: Zbiornik nr 404 Koluszki – Tomaszów Mazowiecki oraz Zbiornik nr 403. Zbiornik nr 401 Niecka Łódzka. W obszarze objętym planem występują udokumentowane wody podziemne w granicach - Zbiornika międzymorenowego Brzeziny-Lipce Reymontowskie, nr 403, zgodnie z Dokumentacją hydrologiczną opracowaną przez SEGI-T Sp.z o. o, zatwierdzoną przez Ministra Środowiska decyzją Nr DGK-II-4731-47/7022/18293/13/AK z dnia 06.05.2014 r. oraz zbiornika nr 404 Koluszki-Tomaszów Mazowiecki. Aktualnie obszar ochronny nie jest planowany do ustalenia.



Obszar opracowania na tle GZWPd

Źródło: Opracowanie własne na podstawie <http://geoserwis.gdos.gov.pl/mapy/> oraz <http://epsh.pgi.gov.pl/epsh/>

Obszar opracowania znajduje się na obszarze jednolitych wód podziemnych o nr PLGW200084.



Przebieg granicy Jednolitych Części Wód Podziemnych (2013)

Źródło: Opracowanie własne na podstawie [http://www.psh.gov.pl/artykuly\\_i\\_publicacje/publikacje/jednolite-czesci-wod-podziemnych](http://www.psh.gov.pl/artykuly_i_publicacje/publikacje/jednolite-czesci-wod-podziemnych)

Kod JCWPd	Stan ilościowy	Stan chemiczny	Ocena ryzyka nieosiągnięcia celów środowiskowych	Cel środowiskowy - stan chemiczny	Cel środowiskowy - stan ilościowy
-----------	----------------	----------------	--	-----------------------------------	-----------------------------------

PLGW200084	dobry	dobry	<b>niezagrożona</b>	dobry stan chemiczny	dobry stan ilościowy
------------	-------	-------	---------------------	----------------------	----------------------

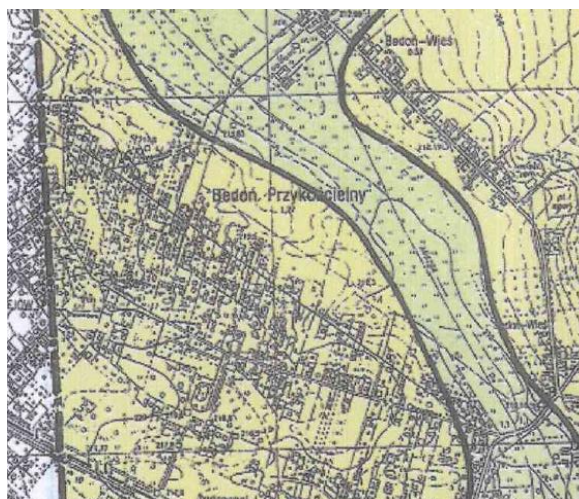
Główne cele środowiskowe zawarte w planie gospodarowania wodami, które muszą być realizowane to:

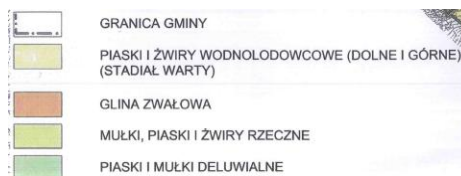
- zapobieganie dopływowi lub ograniczenia dopływu zanieczyszczeń do wód podziemnych,
- zapobieganie pogarszaniu się stanu części wód podziemnych,
- zapewnienie równowagi pomiędzy poborem a zasilaniem wód podziemnych.

Na obszarze objętym projektem zmiany planu nie występują ujęcia wód podziemnych. Dla wyżej wymienionej JCWPd nie występuje zagrożenie nieosiągnięcia celów środowiskowych jakim jest dobry stan ilościowy i chemiczny.

#### 4.7. Gleby

Gleby obszaru gminy wykształciły się przede wszystkim na piaszczystym, miejscowo gliniastym podłożu plejstoceńskich osadów czwartorzędowych. Obszar opracowania znajduje się na terenie piasków i żwirów wodnolodowcowych (dolnych i górnych) stadiału Warty oraz we fragmencie na terenie mułków, piasków i żwirów rzecznych. Dominują dwa rodzaje gleb, a ich podział związany jest z topografią i najniższą geologią terenu: gleby obszarów dolinnych i obniżień terenu – gleby organiczne oraz gleby obszarów równinnych – gleby pyłowe, bardzo zapiaszczone, podścielone piaskiem lub gliną zwałową. Na obszarze opracowania występują gleby bielcowe i pseudobielcowe – wykształcone z utworów pyłowych w północnej części gminy.





Litologia Utworów

Źródło: Opracowanie ekofizjograficzne Gminy Andrespol

Na obszarze projektu zmiany planu nie występują gleby dobrych klas bonitacyjnych, występują użytki rolne klasy IVb, pastwiska klasy IV, grunty zurbanizowane, grunty zadrzewione i zakrzewione na użytkach rolnych.

#### 4.8. Szata roślinna i świat zwierzęcy

Gmina wg regionalizacji geobotanicznej, znajduje się w prowincji Prowincji Środkowo – Europejskiej, Podprowincji Niżowo - Wyżynnej, Działu Bałtyckiego, w jednostkach geobotanicznych takich jak poddział – Pas Wyżyn Środkowych, kraina – Północne Wysoczyzny Brzeżne, okręg – Łódzko – Piotrkowski.

W Wiśniowej Górze występuje największy kompleks leśny w gminie. Znajduje się on ok. 2 km od obszaru opracowania. Las ten zaliczony został do ciągów ekologicznych o znaczeniu lokalnym, które pełnią rolę wentylacyjno - klimatyczną. Siedliskowe typy lasu występujące w jego obrębie to przede wszystkim las mieszany świeży oraz w znacznie mniejszym udziale bór mieszany świeży. W rejonie źródeł rośnie ols. Głównym gatunkiem lasotwórczym jest sosna, a w południowej części również dąb i jodła, rzadziej brzoza. W południowo-wschodniej części kompleksu lasu Wiśniowa Góra występuje w różnych zbiorowiskach naturalne stanowisko jodły, szczególnie istotne ze względu na północną granicę jej geograficznego zasięgu.

W Stróży, Kraszewie oraz Bedoniu Przykościelnym powierzchnia zespołów leśnych kształtuje się na poziomie 5-10 ha.

Powierzchnia i skład siedliskowych lasów prywatnych na terenie sołectwa Bedoń Przykościelny kształtuje się następująco:

Wieś	Powierzchnia lasów prywatnych w ha	Typ siedliskowy – powierzchnia w ha					Główne gatunki panujące	Gatunki domieszkowe
		BMśw	Bśw	LMśw	LMw	Lw		
Bedoń Przykościelny	6,21	2,07	---	2,09	1,83	0,22	So. Db	Md, Jd, Św, Bk, Js, Wz, Gb, Lp, Kl, Jw., Os, Ol, Jb, Gr

Źródło: Inwentaryzacja Stanu Lasów

Oprócz kompleksu leśnego w gminie występują inne mniejsze zespoły leśne. Większe ich zgrupowanie towarzyszy lewobrzeżnej dolinie Miazgi w rejonie Nowego Bedonia i Justynowa.

Zbiorowiska łąk w większości są wykorzystywane rolniczo, co prowadzi do ich zubożenia florystycznego. Wskutek osuszania terenów i nawożenia, łąki właściwe ustępują miejsca intensywnym uprawom łąkowym o dużej produkcji biomasy, lecz o zawężonym składzie gatunkowym.



W gminie na glebach wilgotnych występują łąki z trzęślicą modrą (*Molinia caerulea*), na mniej wilgotnych łąki świeże, charakteryzujące się znacznym udziałem złocienia właściwego (*Chrysanthemum leucanthemum*), zaś na najbardziej wilgotnych – zespoły wysokich turzyc, najczęściej zespół turzycy zaostrej (*Caricetum gracilis*). Dość często występują łąki z wysokim udziałem rdestu wężownika (*Polygonum bistorta*) lub szczawiu zwyczajnego, łąkowego (*Rumex acetosa*).

Na obszarze objętym projektem zmiany planu nie występują lasy, jedynie grupy zadrzewień i zakrzaczeń, głównie w północnej części opracowania. Przy istniejącej zabudowie występuje roślinność przydomowa.



Rys. Rozmieszczenie roślinności obszaru opracowania  
Źródło: <https://www.google.pl/maps>

Wszystkie pomniki przyrody znajdują się poza obszarem objętym planem. Obszar objęty projektem zmiany planu nie jest położony na terenie żadnego obszaru znajdującego się obecnie w sieci Natura 2000 oraz żadnego obszaru zaproponowanego do włączenia w tej sieci.

W obszarach leśnych na terenie gminy znaczny udział mają gatunki owadów związanych pokarmowo z sosną. Wiele z nich to znane szkodniki lasów, np. motyle: barczatka sosnowka i brudnica mniszka. Z lasem sosnowym związane są także: pasikonik opaślik sosnowiec, a z chrzyszczu: borodziej cieśla, wałkarz lipczyk oraz tęcznik liszkarz. W drzewostanie liściastym i mieszanym duży udział mają saprofagi np. muchówki. Na terenie gminy dominują gatunki synantropijne ptaków oraz ptaki drapieżne czy ptactwo wodne i błotne związane z terenami podmokłymi. Wymienia się następujące gatunki ptaków: kruk, gawron, kawka, wrona, sroka, sówka, szpak, wilga, szczygieł, czyżyk, gil, zięba, wróbel domowy, mazurek, potrzyszcz, trznadel, potrzos, dzierlatka, skowronek polny, skowronek borowy, sikora bogatka, sikora uboga, mysikrólik, jemioluska, muchołówka szara, pierwiosnek, pokrzewka ogrodowa, trzcinia, drozd śpiewak, kos, kwiczoł, słowik, strzyżek, jaskółka dymówka i oknówka, dzięcioł pstry duży, dzięcioł zielony, kukułka, puszczyk, myszołów, jastrząb, bocian biały, kaczka krzyżówka, cyraneczka, cyranka, kaczka rdzawogłowa, perkoz dwuczuby, gołąb, kuropatwa, bażant i inne.

Wśród ssaków występują gatunki takie jak: kret, ryjówka aksamitna, dzik,

sarna, zając szarak, mysz domowa i zaroślowa nornica, kuna leśna, piżmak, wiewiórka pospolita i lis.

Obszar opracowania stanowi niewielki fragment terenu z fragmentami terenu pokrytymi roślinnością wysoką, zakrzaczaniami, dlatego na danym terenie mogą występować osobniki wyżej wymienionych gatunków zwierząt.

### **Ochrona gatunkowa**

Nie stwierdzono występowania bezpośrednio na terenie objętym mpzp, chronionych gatunków bezkręgowców, chronionych siedlisk przyrodniczych, chronionych gatunków grzybów, roślin, ryb, płazów w rozumieniu następujących przepisów:

- Rozporządzenie Ministra Środowiska z dnia 13 kwietnia 2010 r. w sprawie siedlisk przyrodniczych oraz gatunków będących przedmiotem zainteresowania Wspólnoty, a także kryteriów wyboru obszarów kwalifikujących się do uznania lub wyznaczenia jako obszary Natura 2000,
- Rozporządzenie Ministra Środowiska z dnia 5 stycznia 2012 r. w sprawie ochrony gatunkowej roślin,
- Rozporządzenie Ministra Środowiska z dnia 9 lipca 2004 r. w sprawie gatunków dziko występujących grzybów objętych ochroną.

### **4.9. Dziedzictwo i zasoby kulturowe**

Na obszarze objętym zmianą planu nie występują obiekty wpisane do rejestru zabytków ani gminnej ewidencji zabytków.

Na omawianym terenie nie znajdują się stanowiska archeologiczne wraz ze strefami ochrony archeologicznej.

## **5. POTENCJALNE ZMIANY STANU ŚRODOWISKA W PRZYPADKU BRAKU REALIZACJI ZAŁOŻEŃ PLANU**

Rada Gminy podjęła uchwałę w sprawie przystąpienia do sporządzenia miejscowego planu zagospodarowania przestrzennego dla terenu położonego w rejonie ulic Magdaleny, Głównej, Mostowej w miejscowości Bedoń Przykościelny.

Plan przewiduje ustalenie lokalizacji infrastruktury technicznej, a przede wszystkim lokalizacji nowych dróg na terenach przeznaczonych pod zabudowę mieszkaniową jednorodzinną oraz powiększenie terenów przeznaczonych pod zabudowę w kierunku rzeki Miazgi w zakresie zgodnym z obowiązującym Studium uwarunkowań i kierunków zagospodarowania przestrzennego Gminy Andrespol. Konieczne jest zaprojektowanie drogi dojazdowej równoległej do ul. Głównej wzdłuż

wodociągu Pilica - Łódź, ponieważ tereny znajdujące się przy wodociągu nie posiadają bezpośrednio połączenia z drogami już istniejącymi. Zlokalizowanie nowej drogi umożliwi powiększenie terenów przeznaczonych pod zabudowę.

Brak zmiany planu nie skutkowałby pogorszeniem się stanu środowiska na danym obszarze. Ustalenia zawarte w planie regulują kwestie ochronne związane z ochroną środowiska. Brak ustaleń dotyczących elementów przyrodniczych, krajobrazowych, o których mowa w ustawie z dnia 27 marca 2003 roku o planowaniu i zagospodarowaniu przestrzennym mogłoby powodować brak respektowania m.in. zapisów dot. ochrony elementów środowiska przy realizowaniu zabudowy tego terenu.

## **6. STAN ŚRODOWISKA PRZYRODNICZEGO**

### **6.1. Zanieczyszczenie wód powierzchniowych i podziemnych**

W gminie działają 2 oczyszczalnie ścieków: mechaniczno – biologiczna oczyszczalnia Zakładu Gospodarki Komunalnej w Andrespolu z siedzibą w Wiśniowej Górze oraz z oczyszczalnia „JOGO” Łódzkiej Spółdzielni Mleczarskiej oddział w Kraszewie. Odbiornikiem ścieków jest rzeka Miazga. Oczyszczalnie wprowadzają do rzek oczyszczone ścieki na podstawie pozwoleń wodnoprawnych, które regulują m.in. warunki ilości i jakości zrzucanych ścieków. Są one objęte kontrolą.

W 2015 r. z kanalizacji sanitarnej korzystało 37,8 % ogółu ludności. Jednocześnie wskaźnik zwodociągowania gminy kształtuje się na poziomie 91,4 %. Oznacza to iż występuje dysproporcja systemu kanalizacyjnego wobec systemów wodociągowych. Na terenach nieskanalizowanych gminy, posiadających wodociągi wiejskie istnieją indywidualne systemy odprowadzania ścieków. Na terenie gminy występuje 1655 zbiorników bezodpływowych oraz 251 oczyszczalni przydomowych.

Ze względu na znaczny stopień zurbanizowania gminy, dużą rolę odgrywa presja komunalna – indywidualne odprowadzanie ścieków oraz przez oczyszczalnie (punktowe źródło zanieczyszczeń).

Stan/potencjał ekologiczny przebadanych w 2013 r. JCWP) Jednolitych Części Wód Powierzchniowych )w zdecydowanej większości był w stanie umiarkowanym. Punkty pomiarowo-kontrolne dla monitorowanych JCWP znajdowały się poza jej granicami opracowania, tj. na terenie miasta Łódź (JCWP Ner do Dobrzyńki) oraz gminy Będków (Wolbórka od źródeł do Dopływu spod Będzelina- do którego należy obszar opracowania). Dla obu monitorowanych JCWP stwierdzono umiarkowany potencjał ekologiczny. Analizując zaś wskaźnik stanu wód, będący wypadkową stanu chemicznego, potencjału ekologicznego oraz wymogów dodatkowych obszarów chronionych, JCWP JCWP Ner do Dobrzyńki posiadała stan

umiarkowany. JCWP Wolbórka od źródeł do Doptýwu spod Będzelina pod tym kątem nie była badana.

Wskazane jest podjęcie wszelkich działań mających na względzie ochronę wód, m.in. ustalenie właściwej gospodarki wodno-ściekowej. Ważne jest jak najszybsze skanalizowanie obszarów, nie objętych siecią kanalizacyjną oraz natychmiastowe podłączenie wszystkich działek zabudowanych do sieci kanalizacyjnej i likwidacja zbiorników bezodpływowych.

Brak pełnego systemu kanalizacyjnego oraz pełnego systemu unieszkodliwiania odpadów, skutkuje bezpośrednim zagrożeniem wód podziemnych.

Obszary szczególnie narażone na zanieczyszczenie wód gruntowych i możliwość szybkiego rozprzestrzeniania się zanieczyszczeń na obszary przyległe związane są z płytkim zaleganiem utworów nieprzepuszczalnych (szybki spływ wód gruntowych po stropie utworów nieprzepuszczalnych). Stan wód wykazuje duży stopień uzależnienia od działalności człowieka. Na terenie gminy nie stwierdza się jednak stref silnie zdrenowanych, gdzie nastąpiło znaczne obniżenie się zwierciadła wód podziemnych. Decydującymi źródłami zanieczyszczeń jest działalność rolnicza, w tym zagrody gospodarskie wyposażone w obiekty inwentarskie (niewłaściwe stosowanie nawozów naturalnych), a także płyty gnojowe, szamba i śmietniki. Ponadto dodatkowym źródłem zagrożenia jest chemikalizacja rolnictwa (w tym stosowanie nawozów mineralnych i chemicznych środków ochrony roślin).

Wysoka dysproporcja między stopniem rozwoju sieci kanalizacyjnej i wodociągowej powoduje, iż istnieje poważne zagrożenie zanieczyszczenia wód podziemnych ściekami odprowadzanymi bezpośrednio do gruntu, infiltrujące do wód podziemnych.

Na obszarze objętym projektem zmiany planu nie występują ujęcia wód podziemnych.

## **6.2. Stan zanieczyszczenia powietrza**

Na stan zanieczyszczenia powietrza najczęściej wpływ mają trzy czynniki: emisja powierzchniowa, emisja komunikacyjna oraz warunki meteorologiczne. Głównymi zanieczyszczeniami pochodzącymi z komunikacji są tlenek węgla, tlenek azotu, węglowodory, ołów, pył pochodzenia naturalnego, przemysłowego i komunikacyjnego. Zanieczyszczenia pyłowe stanowią obecnie jedno z największych zagrożeń dla zdrowia ludności i środowiska.

Roczna ocena jakości powietrza za 2015 r. została wykonana w oparciu o układ stref, określony w Rozporządzeniu Ministra Środowiska z dnia 6 marca 2008 r. w sprawie stref.



Ocenę wykonano według kryteriów dotyczących ochrony zdrowia oraz kryteriów określonych w celu ochrony roślin.

Według rocznej oceny jakości powietrza przeprowadzonej przez WIOŚ w roku 2015, gmina Andrespol zaliczona została do strefy łódzkiej.

Strefę, scharakteryzowano ze względu na: SO<sub>2</sub>, NO<sub>2</sub>, PM10, CO, benzen, ołów, arsen, nikiel, kadm i benzo/a/piren.

Wynikowe klasy dla poszczególnych zanieczyszczeń, uzyskane w ocenie rocznej za 2015 r. dokonanej w oparciu o kryteria ustanowione w celu ochrony zdrowia przedstawiały się następująco:

Tabela. Ocena zanieczyszczeń w oparciu o kryteria ustanowione w celu ochrony zdrowia

Lp.	Nazwa strefy	Kod strefy	Symbol klasy wynikowej dla poszczególnych zanieczyszczeń dla obszaru całej strefy													
			SO <sub>2</sub>	NO <sub>2</sub>	CO	C <sub>6</sub> H <sub>6</sub>	PM10	PM2,5	PM2,5	Pb	As	Cd	Ni	B(a)P	O <sub>3</sub>	O <sub>3</sub>
1.	strefa łódzka	PL1002	A	A	A	A	C	C	C	A	A	A	A	C	A	D2

Źródło: Wynikowe klasy dla poszczególnych zanieczyszczeń, uzyskane w ocenie rocznej za 2015 r. dokonanej w oparciu o kryteria ustanowione w celu ochrony zdrowia i roślin, WIOŚ

Objaśnienie:

klasa A - poziom stężeń zanieczyszczenia nie przekraczający wartości dopuszczalnej

klasa C - poziom stężeń zanieczyszczenia powyżej poziomu dopuszczalnego

D2-dążenie do osiągnięcia poziomu celu długoterminowego do 2020 r.

Wynikowe klasy dla poszczególnych zanieczyszczeń, uzyskane w ocenie rocznej za 2015 r. dokonanej w oparciu o kryteria ustanowione w celu ochrony roślin, przedstawiały się następująco:

Tabela. Ocena zanieczyszczeń w oparciu o kryteria ustanowione w celu ochrony roślin

Lp.	Nazwa strefy	Kod strefy	Symbol klasy wynikowej dla poszczególnych zanieczyszczeń w strefie			
			SO <sub>2</sub>	NO <sub>x</sub>	O <sub>3</sub> (AOT40)	
					poziom docelowy	poziom celu długoterminowego
1	strefa łódzka	PL1002	A	A	A	D2

Źródło: Wynikowe klasy dla poszczególnych zanieczyszczeń, uzyskane w ocenie rocznej za 2015 r. dokonanej w oparciu o kryteria ustanowione w celu ochrony zdrowia i roślin, WIOŚ

Objaśnienie:

klasa A - poziom stężeń zanieczyszczenia nie przekraczający wartości dopuszczalnej

klasa C - poziom stężeń zanieczyszczenia powyżej poziomu dopuszczalnego

D2-dążenie do osiągnięcia poziomu celu długoterminowego do 2020 r.

### 6.3. Zagrożenie hałasem i promieniowaniem elektroenergetycznym

Ujemny wpływ na stan środowiska i zdrowie ludzi mają urządzenia, które emitują fale elektromagnetyczne wysokiej częstotliwości w postaci radiofal

o częstotliwości od 0,1 do 300 MHz i mikrofal od 300 do 300 000 MHz, umieszczone w środowisku naturalnym. Do głównych, sztucznych źródeł emisji pól elektromagnetycznych stanowiących zagrożenie dla środowiska należą linie elektroenergetyczne o napięciu znamionowym 110 kV. Na obszarze opracowania nie występują linie wysokiego i średniego napięcia.

Na podstawie przeprowadzonych pomiarów nie stwierdzono przekroczeń wartości dopuszczalnego natężenia składowej elektrycznej pola elektromagnetycznego w żadnym ze zbadanych punktów pomiarowych na terenie województwa łódzkiego. Oznacza to, że wartości natężenia PEM w 2015 r. w skali województwa utrzymywały się na stosunkowo niskich poziomach.

Obecnie Wojewódzki Inspektorat Ochrony Środowiska w Łodzi nie posiada wykazu terenów, na których stwierdzono przekroczenie dopuszczalnych poziomów pól elektromagnetycznych w środowisku, z wyszczególnieniem terenów przeznaczonych pod zabudowę oraz miejsc dostępnych dla ludzi. Z przeprowadzonych pomiarów w latach 2008 – 2015 nie wynika jednak aby do takich przekroczeń w ogóle dochodziło.

Ograniczenie uciążliwości promieniowania elektromagnetycznego powinno sprowadzać się do:

- analizy wpływu na środowisko nowych obiektów emitujących promieniowanie elektromagnetyczne (na etapie wydawania decyzji – współpraca ze Starostwem powiatowym),
- zobowiązaniu inwestorów do pomiarów kontrolnych rzeczywistego rozkładu promieniowania w otoczeniu stacji (lokalizacja nowych obiektów związanych z przebywaniem ludzi).

Prawo ochrony środowiska, prawo budowlane, ustawa o planowaniu i zagospodarowaniu przestrzennym oraz przepisy bezpieczeństwa i higieny pracy oraz sanitarne regulują, iż w obrębie promieniowania elektromagnetycznego na terenach przemysłowych pozostawia się „pas ochronny” z ograniczeniami w użytkowaniu (ograniczenia dot. przebywania ludzi) w celu ochrony ludzi i środowiska.

### **Hałas**

Na obszarze gminy głównym źródłem zagrożeń akustycznych jest transport drogowy. Większa elastyczność transportu drogowego w porównaniu z transportem kolejowym oraz większa niż kilkanaście lat temu dostępność na rynku środków transportu drogowego zadecydowała o obecnej jego dominacji. Wraz z niewystarczającym i spóźnionym, w stosunku do tempa rozwoju komunikacji drogowo, rozwojem układów drogowo – ulicznych, uległy pogorszeniu warunki akustyczne w wielu obszarach i na terenach położonych w pobliżu dużych tras komunikacyjnych. Infrastruktura transportu drogowego jako źródło dźwięku charakteryzuje się liniową geometrią źródła i zmiennością wielkości emisji źródła wzdłuż drogi.

W gminie funkcjonują drogi – Autostrada A1, wojewódzka nr 713, powiatowe oraz gminne. W części wymagają one przebudowy i modernizacji.

Obszar opracowania znajduje się w odległości ok. 2,3 km od autostrady, ok. 700 m od linii kolejowych oraz 1 km od drogi wojewódzkiej nr 713. Obsługa komunikacyjna obszaru objętego projektem zmiany planu odbywa za pośrednictwem istniejących dróg gminnych: ulicy Głównej i Mostowej, znajdujących się częściowo poza obszarem objętym planem, oraz projektowanej drogi dojazdowej. Fragment terenu przeznaczony pod zabudowę mieszkaniową oznaczony na rysunku planu symbolem MN wymaga ochrony akustycznej ze względu na występowanie terenów z obowiązkiem zachowania dopuszczalnych poziomów hałasu w środowisku, określonych w przepisach odrębnych.

#### **6.4. Zagrożenie środowiska przez odpady**

Odpady komunalne, wytwarzane w gminie – w jej rejonach zabudowanych, odbierane są od mieszkańców, przez przedsiębiorstwa prowadzące działalność w zakresie zbierania, odzysku i transportowania odpadów poza teren gminy, posiadające zezwolenie na taką działalność. W 2015 r. z terenu gminy Andrespol zebrano 3069,7 Mg zmieszanych odpadów komunalnych.

Nadal zagrożeniem dla środowiska obszaru, są powstające sukcesywnie „dzikie wysypiska”, lub zaśmiecanie terenu, dolin, lasów itp. czy nie usuwanie odpadów z zabudowań mimo zawartych umów. Jak na terenie całego kraju, tak i tu wytwarzane są odpady zawierające azbest (będące wynikiem prac rozbiórkowych, usuwania eternitowych pokryć dachowych itp.).

W sumie unieszkodliwianie odpadów pozostaje nadal obok odprowadzania i oczyszczania ścieków, głównym problemem ochrony środowiska gminy. Gmina dysponuje Regulaminem utrzymania czystości i porządku na terenie Gminy Andrespol. Docelowy system unieszkodliwiania odpadów w gminie (a tym samym na obszarze opracowania), zgodnie z treścią Planu Gospodarki Odpadami dla województwa łódzkiego oparty jest o System Gospodarki Odpadami w regionie III województwa łódzkiego, bowiem skład tego regionu został zaliczona gmina Andrespol. Odpady zmieszane pochodzące z Gminy Andrespol w trafiają do RIPOK Pukinin- instalacji mechaniczno – biologicznej.

### **7. OCHRONA ŚRODOWISKA ISTOTNA Z PUNKTU WIDZENIA REALIZACJI USTALEŃ PLANU, DOTYCZĄCA OBSZARÓW PODLEGAJĄCA OCHRONIE NA PODSTAWIE USTAWY Z DNIA 16 KWIEŃNIA 2004 R. O OCHRONIE PRZYRODY**

Na terenie opracowania nie występują żadne Obszary Natura 2000. Ze względu na dużą odległość (3,28 km) do najbliższego obszaru Natura 2000 stwierdza się, iż planowane działania nie będą wpływać negatywnie na obszar Natura 2000.



Odległość obszaru opracowania do najbliższego obszaru Natura 2000 – Buczyna Gałkowska

Źródło: Opracowanie własne na podstawie <http://geoserwis.gdos.gov.pl/mapy/>

Wykluczone są jakiegokolwiek negatywne, znaczące oddziaływania rozstrzygnięć projektu zmiany miejscowego planu zagospodarowania przestrzennego – w tym oddziaływania bezpośrednie, pośrednie, wtórne, skumulowane, krótkoterminowe, średnioterminowe i długoterminowe, stałe i chwilowe – na cele i przedmiot ochrony obszarów.

Nie stwierdza się istotnych problemów ochrony środowiska, w odniesieniu do obszarów o wybitnych walorach przyrodniczych w obszarach Natura 2000. Nie występują żadne pomniki przyrody.

W obszarze opracowania przebiega granica fragmentu Obszaru Chronionego Krajobrazu (OCHK) „Dolina Miazgi pod Andrespołem” utworzonego Uchwałą Nr XLIX/466/06 Rady Gminy Andrespol z dnia 8 czerwca 2006 r. w sprawie wyznaczenia obszaru chronionego krajobrazu „Dolina Miazgi pod Andrespołem” (Dz. Urz. Woj. Łódzkiego Nr 321, poz. 2494), zmienionej Uchwałą Nr LI/496/06 Rady Gminy Andrespol z dnia 3 sierpnia 2006 r. w sprawie zmiany Uchwały Nr XLIX/466/06 Rady Gminy Andrespol z dnia 8 czerwca 2006 r. w sprawie wyznaczenia obszaru chronionego krajobrazu „Dolina Miazgi pod Andrespołem” (Dz. Urz. Woj. Łódzkiego Nr 321, poz. 2495).

Uchwała określa na terenie obszaru chronionego krajobrazu czynną ochronę ekosystemów m.in. poprzez:

- utrzymanie właściwych stosunków wodnych w dolinie dla zachowania pełni różnorodności ekosystemów, w tym niedopuszczenie do obniżania poziomu wód gruntowych;

- dążenie do poprawy jakości wód w rzece Miazdze poprzez ograniczanie dopływu zanieczyszczeń oraz tworzenie warunków dla wzrostu efektywności procesu samooczyszczania rzeki;
- zachowanie racjonalnego poziomu nawożenia gruntów w dolinie rzeki;
- zachowanie siedlisk marginalnych – miedze, zarośla, śródpolne obniżenia i zabagnienia, niewielkie oczka wodne i starorzecza dla zachowania różnorodności fitocenotycznej obszaru;
- utrzymanie łąkowego użytkowania gruntów w dolinie;
- utrzymanie istniejących stawów hodowlanych wraz z zachowaniem brzeżnych stref szuwarów;
- zachowanie stwierdzonych stanowisk gatunków roślin, zwierząt i grzybów chronionych, rzadkich i zagrożonych;
- zachowanie występujących cennych siedlisk przyrodniczych – w tym szczególnie olsu porzeczkowego i zarosli wierzbowych;
- niedokonywanie wygradzeń w obrębie przydennej części doliny dla zachowania ciągłości korytarza ekologicznego;
- zachowanie interesujących okazów drzew – szczególnie drzew o wyróżniających rozmiarach oraz reprezentujących oryginalne formy morfologiczne.

Inwentaryzacja fragmentu Obszaru Chronionego Krajobrazu Doliny Miazgi wykazała, że na terenie 10 metrowego pasa od ul. Magdaleny nie zlokalizowano drzew i krzewów, które mogłyby być zadrzewieniem śródpolnym.

Teren ten otrzymał przeznaczenie na użytkowanie budowlane, na cele mieszkaniowe już w roku 2005 w obowiązującym planie zagospodarowanie przestrzennego gminy Andrespol uchwała Nr XXXII/340/05 Rady Gminy Andrespol. Tak niewielka powierzchnia obszar około 350 m<sup>2</sup> i ustalenia niniejszego planu nie wpłyną negatywnie na faunę i florę z powodu niewielkiego występowania lub jego braku. Bliskość skrzyżowania dróg dojazdowych potwierdza fakt, że zwierzęta niechętnie będą przebywać w jego otoczeniu.



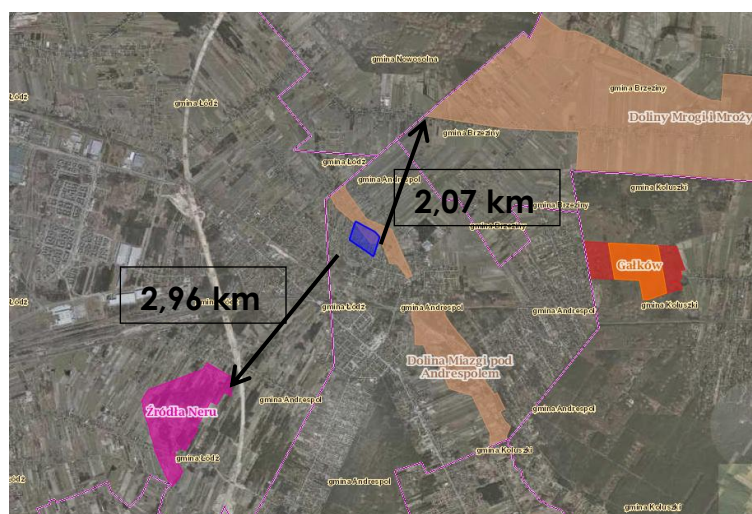
Część terenu należąca do Obszaru Chronionego Krajobrazu "Dolina Miazgi pod Andrespołem"

Analiza odległości form ochrony przyrody w promieniu 30 km od obszaru objętego zmianą miejscowego planu (w km):

Gałków	3.67
Wiączyń	5.19
Łaznów	10.68
Struga Dobieszkowska	11.09
Parowy Janinowskie	13.02
Las Łagiewnicki	13.96
Wolbórka	14.38
Polesie Konstantynowskie	14.75
Molenda	15.84
Rawka	16.77
Popień	20.11
Doliska	20.40
Grądy nad Moszczenicą	21.51
Żimna Woda	21.57
Torfowisko Rąbień	23.32
Grądy nad Lindą	24.56
Zabrzeźnia	25.31
Kwaśna Buczyna	25.31
Ciosny	25.76
Bukowiec	26.34
Małecz	26.78
Dąbrowa Grotnicka	28.75
Kruszewiec	29.13
Starodrzew Lubochniański	29.88
Parki krajobrazowe	
Park Krajobrazowy Wzniesień Łódzkich	7.26
Park Krajobrazowy Wzniesień Łódzkich - otulina	7.26
Obszary chronionego krajobrazu	
Dolina Miazgi pod Andrespołem	w obszarze
Doliny Mrogi i Mroźnicy	2.07



Doliny Wolbórki	16.25
Górnej Rawki	17.90
Środkowej Grabi	24.36
Zespoły przyrodniczo-krajobrazowe	
Źródła Neru	2.96
Rochna	10.40
Sucha dolina w Moskulach	11.88
Górna Mrożyca	12.08
Ruda Willowa	12.61
Dolina Mrogi	13.78
Międzyrzecze Neru i Dobrzyńki	17.11
Dolina Sokołówki	17.27
Dąbrowa I	25.60
Borkowice	25.77
Dąbrowa II	25.94
Dobroń	27.01
Mogilno	27.43
Natura 2000 Specjalne obszary ochrony	
Buczyna Gałkowska PLH100016	3.28
Buczyna Janinowska PLH100017	10.69
Wola Cyrusowa PLH100034	14.87
Dąbrowy Świetliste koło Redzenia PLH100019	20.45
Szczypiorniak i Kowaliki PLH100033	23.20
Grądy nad Lindą PLH100022	24.56
Dąbrowa Grotnicka PLH100001	28.75
Silne Błota PLH100032	29.96



Odległość obszaru opracowania do najbliższych form ochrony przyrody  
 Źródło: Opracowanie własne na podstawie <http://geoserwis.gdos.gov.pl/mapy/>

## **8. CELE OCHRONY ŚRODOWISKA USTANOWIONE NA SZCZEBLU KRAJOWYM I WOJEWÓDZKIM**

Uwarunkowania w zakresie ochrony środowiska, wynikające z dokumentów krajowych i wojewódzkich:

### **Dokumenty krajowe:**

#### **1) „Polityka Ekologiczna Państwa na lata 2009 – 2012, z perspektywą do roku 2016”.**

Jest to podstawowy dokument krajowy w zakresie ochrony środowiska. Nadrzędnym, strategicznym celem polityki ekologicznej państwa jest zapewnienie bezpieczeństwa ekologicznego kraju (mieszkańców, zasobów przyrodniczych i infrastruktury społecznej) i tworzenie podstaw do zrównoważonego rozwoju społeczno – gospodarczego.

#### W ramach ochrony przyrody:

Podstawowym celem jest zachowanie bogatej różnorodności biologicznej polskiej przyrody na różnych poziomach organizacji: na poziomie wewnątrzgatunkowym (genetycznym), gatunkowym oraz ponadgatunkowym (ekosystemowym), wraz z umożliwieniem zrównoważonego rozwoju gospodarczego kraju, który w sposób niekonfliktowy współistnieje z różnorodnością biologiczną.

#### **2) Program Operacyjny Infrastruktura i Środowisko 2014-2020**

Jest to dokument opracowany w ramach Narodowych Strategicznych Ram Odniesienia na lata 2014 – 2020. Głównym celem Programu jest podniesienie atrakcyjności inwestycyjnej Polski i jej regionów poprzez rozwój infrastruktury technicznej przy równoczesnej ochronie i poprawie stanu środowiska, zdrowia, zachowaniu tożsamości kulturowej i rozwoju spójności terytorialnej.

### **Dokumenty wojewódzkie:**

#### **1) Strategia rozwoju województwa łódzkiego 2020**

„Strategia Rozwoju Województwa Łódzkiego 2020”, Uchwała Nr XXXIII/644/13 Sejmiku Województwa Łódzkiego z dnia 26 lutego 2013 r.

Jest to najważniejszy dokument programowy przygotowany przez Samorząd Województwa Łódzkiego, określający zasady i kierunki długofalowej koncepcji rozwoju regionu, misję rozwoju województwa, wyznaczający cele i priorytety polityki rozwoju prowadzonej na terenie regionu. W dokumencie tym uznano, że misją regionu, wynikającą z aktualnego stanu województwa oraz przewidywanych zmian warunków zewnętrznych jest: „Podniesienie atrakcyjności Województwa w strukturze



regionalnej Polski i Europy jako regionu sprzyjającego zamieszkaniu i gospodarce przy dążeniu do budowy wewnętrznej spójności i zachowaniu różnorodności jego miejsc”.

## **2) Plan zagospodarowania przestrzennego województwa łódzkiego**

„Plan Zagospodarowania Przestrzennego Województwa łódzkiego Aktualizacja”. Biuro Planowania Przestrzennego Województwa łódzkiego, Łódź 2010 – Uchwała Sejmiku Województwa łódzkiego Nr LX/1648/10 z dnia 21.09.2010 r.

**W zakresie ochrony środowiska przyrodniczego** celem nadrzędnym na terenie województwa jest taki kierunek rozwoju, który uwzględniając rozwój społeczny i gospodarczy zagwarantuje ochronę środowiska przyrodniczego, zarówno w zakresie kompleksowej ochrony terenów cennych przyrodniczo jak i poszczególnych elementów środowiska, czyli takie prowadzenie polityki i działań w poszczególnych sektorach gospodarki i życia społecznego, które doprowadzą do zachowania zasobów i walorów środowiska w stanie zapewniającym trwałe możliwości korzystania z nich, zarówno przez obecne jak i przyszłe pokolenia, przy zachowaniu trwałości funkcjonowania procesów przyrodniczych oraz naturalnej różnorodności biologicznej.

Dlatego też Plan wprowadza m.in. zakaz realizacji przedsięwzięć mogących zawsze znacząco oraz mogących potencjalnie znacząco oddziaływać na środowisko – za wyjątkiem dróg i infrastruktury technicznej oraz wprowadza również nakaz zachowywania powierzchni biologicznie czynnej. Dla części obszaru położonego w oznaczonej na rysunku planu granicy Obszaru Chronionego Krajobrazu „Dolina Miazgi pod Andrespołem” obowiązują przepisy odrębne dotyczące tego obszaru.

## **3) Regionalny Program Operacyjny Województwa łódzkiego**

Regionalny Program Operacyjny Województwa łódzkiego na lata 2014–2020 jest dokumentem o charakterze operacyjnym określającym główne kierunki rozwoju województwa.

W Programie podkreśla się problem niekorzystnego uwarunkowania naturalnego w regionie związane są przede wszystkim z klimatem i siecią hydrograficzną.

Interwencja polityki regionalnej winna być ukierunkowana na ochronę małej retencji i gospodarki wodnej. Osią priorytetową nierozdzielnie związaną z zagadnieniami ochrony środowiska jest oś priorytetowa: III Gospodarka niskoemisyjna i ochrona środowiska.

Celami szczegółowymi natomiast są: wzrost produkcji energii ze źródeł odnawialnych, poprawa efektywności energetycznej w sektorze publicznym i w sektorze budownictwa mieszkaniowego, zmniejszenie energochłonności infrastruktury, poprawa zdolności adaptacji do zmian klimatu, ograniczenie składowania odpadów oraz wzrost stopnia

odzyskiwania odpadów, w tym recykling odpadów racjonalizacja gospodarki wodno-ściekowej ochrona różnorodności biologicznej.

Plan przedstawia możliwość wprowadzenia na obszarze wprowadzenie rozwiązań wykorzystujących odnawialne źródła energii – w zakresie zaopatrzenia w energię ciepłą plan ustala zaopatrzenie ze źródeł odnawialnych wykorzystujących w procesie przetwarzania energię promieniowania słonecznego i innych o mocy nie przekraczającej 100 kW.

## **6) Program Ochrony Środowiska Województwa Łódzkiego**

„Program Ochrony Środowiska Województwa Łódzkiego 2012” zatwierdzony Uchwałą Sejmiku Województwa Łódzkiego, maj 2012 r.

„Program ochrony środowiska województwa łódzkiego 2012” uwzględnia analizę i ocenę stanu środowiska, określa: - wojewódzkie cele i priorytety ochrony środowiska do 2015 z perspektywą do roku 2019 wraz z działaniami, które będą prowadzić do osiągnięcia wyznaczonych celów ekologicznych. Cele ochrony środowiska do 2015 z perspektywą do roku 2019 wraz z działaniami zostały ujęte w trzech blokach tematycznych: Kierunki działań systemowych, Ochrona zasobów naturalnych, Poprawa jakości środowiska i bezpieczeństwa ekologicznego.

Cele wojewódzkiej polityki ekologicznej do 2019 roku realizowane będą poprzez kierunki działań, które w Programie ujmują lata 2012-2015.

### **Poprawa jakości powietrza atmosferycznego**

Kolejnym kierunkiem działania jest wzrost udziału wykorzystywania energii z odnawialnych źródeł. Różnorodność postaci energii odnawialnej przekłada się na różnorodność oddziaływania na środowisko. Generalnie poza wykorzystaniem biomasy, zaletą energii odnawialnej jest eliminacja wytwarzania odpadów, ścieków i emisji do powietrza na etapie eksploatacji systemu. Projekt planu zakłada możliwość zaopatrzenia w ciepło ze źródeł odnawialnych wykorzystujących w procesie przetwarzania energię promieniowania słonecznego i innych o mocy nie przekraczającej 100 kW.

Projekt planu nie zawiera zapisów, które byłyby sprzeczne z przepisami ustawy – Prawo ochrony środowiska lub z pozostałymi przepisami (ustawy o odpadach, prawa wodnego, ustawy o ochronie przyrody, itd.).

Reasumując, projekt miejscowego planu zagospodarowania przestrzennego, należy ocenić pozytywnie – z punktu widzenia zarówno jego zawartości, jak i spodziewanej realizacji – w aspekcie potrzeb wynikających z obecnego i oczekiwanego stanu środowiska gminy. Jego realizacja nie powinna spowodować skutków, które mogłyby być uznane jako pogarszające stan środowiska także w szerszej – ogólnogminnej skali.

## 9. OCENA SKUTKÓW DLA ŚRODOWISKA WYNIKAJĄCYCH Z PRZYSZŁEGO PRZEZNACZENIA TERENÓW W PROJEKCIE MIEJSCOWEGO PLANU ZAGOSPODAROWANIA PRZESTRZENNEGO GMINY

### 9.1. W zakresie emisji zanieczyszczeń do powietrza atmosferycznego

W zakresie zaopatrzenia w energię ciepłą projekt zmiany planu zakłada zaopatrzenie ze źródeł lokalnych bezpiecznych ekologicznie, tj. zapewniających wysoki stopień czystości spalin – zgodnie z przepisami odrębnymi. Dopuszcza również zaopatrzenie ze źródeł odnawialnych wykorzystujących w procesie przetwarzania energię promieniowania słonecznego i innych o mocy nie przekraczającej 100 kW.

Tego typu ustalenia pozwolą na ograniczenie w znacznym stopniu głównego źródła zanieczyszczenia powietrza jakim jest niska emisja z palenisk indywidualnych.

**Reasumując - w takim ujęciu projekt planu może przyczynić się do polepszenia stanu czystości powietrza, wyłącznie w minimalnie ograniczonym zakresie, zarówno na obszarze objętych planem, jak i w ich otoczeniu.**

Drugim poważnym źródłem zanieczyszczenia powietrza na omawianym obszarze, jak i na terenie gminy jest ruch kołowy. Największe natężenie spalin występuje w najbliższym otoczeniu dróg. Obszar znajduje się przy drogach klasy gminnej (częściowo poza obszarem projektu zmiany planu). Nie stanowią one jednak dużego zagrożenia w zakresie zanieczyszczenia powietrza.

### 9.2. W zakresie emisji zanieczyszczeń do wód lub do ziemi

W zakresie zaopatrzenia w wodę plan ustala, iż zaopatrzenie dla celów bytowo-gospodarczych i przeciwpożarowych nastąpi z gminnej sieci wodociągowej oraz ujęć indywidualnych. Plan przewiduje zachowanie magistrali wodociągowych Ø800 i Ø1000 relacji Tomaszów Mazowiecki – Łódź ze strefą oddziaływania po 8 m na każdą stronę.

W zakresie kanalizacji sanitarnej projekt zmiany planu ustala odprowadzanie ścieków do sieci kanalizacji sanitarnej po jej budowie. Wprowadza możliwość korzystania z atestowanych zbiorników bezodpływowych, przy spełnieniu wymagań określonych w przepisach odrębnych. Projekt planu ustala zakaz odprowadzania nieoczyszczonych ścieków do wód powierzchniowych oraz do gruntu, a także możliwość korzystania ze zbiorników bezodpływowych, przy spełnieniu wymagań określonych w przepisach odrębnych do czasu zapewnienia możliwości odprowadzania ścieków do sieci kanalizacji gminnej, z obowiązkiem podłączenia się do niej.

W zakresie kanalizacji deszczowej projekt zmiany planu ustala odprowadzenie wód opadowych do sieci kanalizacji deszczowej, po jej wybudowaniu. Wprowadza się możliwość zagospodarowania wód opadowych na działce budowlanej, z wykorzystaniem naturalnej retencji gruntu, również poprzez budowę zbiorników wodnych, zgodnie z przepisami odrębnymi. Plan podkreśla równocześnie zakaz ich wyprowadzania i zakłócania stosunków wodnych na terenach działek sąsiednich. Oczyszczanie ścieków opadowych następować powinno według przepisów odrębnych.

**Zapisy te wykluczają możliwość wzrostu zagrożenia wód i ziemi, powodowanego odprowadzaniem ścieków, a tym samym możliwość znaczącego oddziaływania na wody i ziemię na obszarze projektu zmiany planu.**

### **9.3. W zakresie zagrożenia odpadami i zanieczyszczenia gleby lub ziemi**

W zakresie gospodarki odpadami projekt zmiany planu ustala obowiązek zbiórki odpadów komunalnych w wyznaczonych miejscach na terenie nieruchomości, na której są wytwarzane, zgodnie z przepisami odrębnymi. Selektywna zbiórka odpadów następować będzie z zachowaniem obowiązujących na terenie gminy regulacji w tym zakresie.

Zapisy te nie zabezpieczają obszaru opracowania i gminy (środowiska) przed zagrożeniem stwarzanym przez odpady. Zabezpieczenie takie nie leży w zakresie możliwości planu zagospodarowania, ani nie jest jego funkcją.

### **9.4. W zakresie wykorzystywania zasobów środowiska i niekorzystnego przekształcania terenu**

W zakresie zasad zagospodarowania terenów projekt zmiany planu ustala:

- lokalizowanie zabudowy zgodnie z liniami zabudowy wyznaczonymi na rysunku planu przy czym dla budynków lub ich fragmentów zlokalizowanych poza lub na tej linii dopuszcza się przebudowę, a także rozbudowę, wyłącznie w kierunku tej linii oraz zgodnie z warunkami planu,
- możliwość lokalizacji stacji transformatorowej w pasie pomiędzy linią zabudowy a linią rozgraniczającą terenu,
- możliwość sytuowania budynków w odległości 1,5 m od granicy lub bezpośrednio przy tej granicy na działkach o szerokości mniejszej niż 16 m, w terenach o tym samym przeznaczeniu.

W zakresie zasad kształtowania zabudowy projekt zmiany planu ustala: maksymalny udział powierzchni zabudowy: 50 %-70% powierzchni działki budowlanej, realizację zewnętrznych części budynków z zakazem użycia materiałów z tworzyw sztucznych typu „siding, realizację budynków gospodarczych i garaży wolnostojących o wykończeniu elewacji i kolorystyce nawiązujących do budynku podstawowego.

Poza tym projekt planu ustala:

- jako przestrzenie publiczne wskazuje się tereny oznaczone KDD i KDW, dla których obowiązuje zagospodarowania w sposób umożliwiający swobodne poruszanie się w nich osobom niepełnosprawnym ruchowo,
- zakaz realizacji obiektów i budowli o wysokości powyżej 15,0 m n.p.t.

W zakresie ochrony środowiska projekt zmiany planu ustala:

- na terenie mieszkaniowym zakaz realizacji przedsięwzięć mogących zawsze znacząco oraz mogących potencjalnie znacząco oddziaływać na środowisko – za wyjątkiem dróg i infrastruktury technicznej;
- w zakresie ochrony akustycznej dla terenu MN– obowiązek zachowania dopuszczalnych poziomów hałasu w środowisku, określonych w przepisach odrębnych,
- dla części obszaru położonego w oznaczonej na rysunku planu granicy Obszaru Chronionego Krajobrazu „Dolina Miazgi pod Andrespołem” obowiązują przepisy odrębne dotyczące tego obszaru.

Tak sformułowane zapisy projektu zmiany planu kształtują i regulują w sposób właściwy wszystkie działania związane z nieprawidłowym wykorzystaniem zasobów środowiska oraz niewłaściwym przekształceniem terenu. Jakiegokolwiek inne zapisy planu w tym zakresie byłyby bezprzedmiotowe, bowiem kwestie: ochrony środowiska, korzystania ze środowiska, muszą być rozstrzygane w trybie ustaw. Plan zagospodarowania przestrzennego nie powinien powielać rozstrzygnięć, zawartych w tych aktach prawnych.

#### **9.5. W zakresie emitowania hałasu i pól elektromagnetycznych**

W zakresie ochrony akustycznej dla terenu MN – obowiązek zachowania dopuszczalnych poziomów hałasu w środowisku, określonych w przepisach odrębnych, jak dla terenów Tereny zabudowy mieszkaniowej jednorodzinnej.

W zakresie zasilania w energię elektryczną plan ustala, iż zasilanie będzie odbywało się za pośrednictwem istniejącej linii średniego napięcia, istnieje możliwość lokalizacji stacji transformatorowej SN/nn poza liniami rozgraniczającymi dróg, z bezpośrednim dostępem do drogi publicznej lub za pośrednictwem drogi wewnętrznej.

Plan przewiduje szerokość stref oddziaływania dla linii elektroenergetycznej 15 kV – 12 m (po 6 m od osi, na każdą stronę). Możliwe jest zmniejszenie stref oddziaływania z uwzględnieniem obowiązujących norm i przepisów odrębnych, w indywidualnych przypadkach.

W zakresie telekomunikacji plan ustala :

- obsługę z sieci istniejącej oraz projektowanej;
- obsługę abonentów realizowaną za pośrednictwem indywidualnych przyłączy na warunkach określonych w przepisach odrębnych.

Plan wprowadza zapis, iż należy wprowadzić możliwość przygotowania łączności alarmowej dla ochrony mieszkańców w sytuacjach szczególnych.

Takie zapisy projektu zmiany planu chronią odpowiednio tereny wymagające ochrony akustycznej oraz zabezpieczają obszar przed powstawaniem źródeł wytwarzających ponadnormatywne promieniowanie elektroenergetyczne.

#### **9.6. W zakresie występowania poważnych awarii**

Nadzwyczajne zagrożenie dla środowiska oraz człowieka mogą mieć miejsce w wyniku:

- prowadzenia działalności przemysłowej z użyciem substancji niebezpiecznych,
- transportu materiałów i substancji niebezpiecznych,
- celowej działalności człowieka związanej z pozbywaniem się, w sprzeczności z przepisami substancji lub materiałów niebezpiecznych.

Na terenach objętych projektem zmiany planu, nie funkcjonują obiekty lub instalacje, które mogłyby kwalifikować się do obiektów dużego (ZDR) lub zwiększonego (ZWR), ryzyka wystąpienia poważnej awarii; projekt planu nie przewiduje także ich lokalizacji w obszarze opracowania. Toteż na obszarze objętym projektem planu nie zaistnieją zakłady, które miałyby obowiązek spełnienia warunków i wymagań, określonych w treści Tytułu IV Prawa ochrony środowiska – „Poważne awarie”, a w szczególności określonych w art. 243 – 264 tej ustawy.

### **10. OCENA SKUTKÓW REALIZACJI USTALEŃ PROJEKTU MIEJSCOWEGO PLANU ZAGOSPODAROWANIA NA CAŁOŚĆ ELEMENTÓW ŚRODOWISKA W ICH WZAJEMNYM POWIĄZANIU**

Realizacja projektu zmiany planu powinna spowodować poprawę stanu poszczególnych elementów środowiska lub usunięcie bądź ograniczenie istniejących uciążliwości i zagrożeń. Warunkiem powodzenia w tym

zakresie, prócz ścisłego przestrzegania i egzekwowania ustaleń projektu planu, jest równoległe podporządkowanie się samorządu, jak i podmiotów gospodarczych działających na jego terenie, wymaganiom i warunkom ochrony i kształtowania środowiska określonym generalnie ustawą Prawo ochrony środowiska. Także korzystanie ze środowiska gminy, może mieć miejsce wyłącznie w granicach dopuszczonych przez obowiązujące prawo.

### **10.1. W zakresie oceny stanu i funkcjonowania środowiska wynikającego z uwarunkowań określonych w opracowaniu ekofizjograficznym oraz tendencji do zmian przy braku realizacji ustaleń projektu planu**

Opracowanie ekofizjograficzne określiło następujące możliwości, a zarazem warunki zagospodarowania przestrzennego obszaru. Niezbędne są ograniczenia w zakresie:

- ochrona wartości środowiska przyrodniczego będzie odbywała się:
  - zakaz realizacji przedsięwzięć mogących zawsze znacząco oraz mogących potencjalnie znacząco oddziaływać na środowisko – za wyjątkiem infrastruktury technicznej;
  - zakaz odprowadzania nieoczyszczonych ścieków do wód powierzchniowych oraz do gruntu,
  - wprowadzenie minimalnego udziału powierzchni biologicznie czynnej.
- ochrony akustycznej – obowiązek zachowania dopuszczalnych poziomów hałasu w środowisku, określonych w przepisach odrębnych;
- energii cieplnej - zaopatrzenie ze źródeł lokalnych bezpiecznych ekologicznie, tj. zapewniających wysoki stopień czystości spalin – zgodnie z przepisami odrębnymi. Możliwość wprowadzenia źródeł odnawialnych wykorzystujących w procesie przetwarzania energię promieniowania słonecznego i innych o mocy nie przekraczającej 100 kW.

Należy kierować się zasadą racjonalnego gospodarowania zasobami przyrody, utrzymania równowagi przyrodniczej, zgodnie z obowiązującymi przepisami odrębnymi.

**Reasumując projekt planu uwzględnia zalecenia sprecyzowane w opracowaniu ekofizjograficznym.**

### **10.2. W zakresie oceny zagrożeń dla środowiska z uwzględnieniem wpływu na zdrowie ludzi, które mogą powstawać na terenie objętym projektem planu lub innych terenach**

Zawarte w treści projektu planu ustalenia dotyczące:

- nakazu utrzymania ustalonego planem wskaźnika powierzchni biologicznie czynnej,
- zakazu realizacji przedsięwzięć mogących zawsze znacząco oraz mogących potencjalnie znacząco oddziaływać na środowisko za wyjątkiem infrastruktury technicznej;
- ochrony akustycznej terenów mieszkaniowych;
- obowiązku przestrzegania zasad określonych w przepisach o utrzymaniu czystości i porządku w gminach.
- obowiązku wyposażenia sieci wodociągowej w hydranty do celów przeciwpożarowych;
- odprowadzanie ścieków do istniejącej sieci kanalizacji;
- obowiązku zbiórki odpadów w wyznaczonych miejscach na terenie nieruchomości, na której są wytwarzane, zgodnie z przepisami odrębnymi;
- w zakresie zagospodarowania: zagospodarowanie w sposób umożliwiający swobodne poruszanie się osobom niepełnosprawnym,
- wprowadzenie stref oddziaływania od linii elektroenergetycznych.

wraz z pozostałymi zapisami projektu planu – ograniczają w istotnym stopniu całość zagrożeń w środowisku, a tym samym wykluczają ich ewentualny, ujemny wpływ na zdrowie ludzi.

## **11. PRZEWIDYWANE ZNACZĄCE ODDZIAŁYWANIE**

Stopień zachowania wartości przyrodniczych obszaru objętego planem powinien stanowić głównie kryterium ochrony prawidłowości ustaleń z punktu widzenia środowiska przyrodniczego. Dlatego też w prognozie zwrócono uwagę na proponowane formy użytkowania terenu i zapisy regulujące możliwość działań, a zwłaszcza ochrony środowiska przyrodniczego.

W celu pełnego określenia skutków realizacji ustaleń planu na środowisko przyrodnicze, należy zidentyfikować charakter – siłę oddziaływań, zakres czasowy i trwałość negatywnych oraz pozytywnych oddziaływań przedstawionego w projekcie zagospodarowania terenów.

### **Ocena przewidywanych oddziaływań**

#### **Obszary Natura 2000:**



Na obszarze planu nie występują obszary Natura 2000, dlatego nie przewiduje się oddziaływania na te tereny (oddziaływanie obojętne). Najbliższy obszar Natura znajduje się ponad 3,28 km od obszaru planu.

Projekt planu nie narusza istotnego z punktu widzenia przyrodniczego zróżnicowania ekosystemów występujących tu gatunków roślin i zwierząt. Stwierdza się, że planowane zagospodarowanie terenu nie będzie w zakłócać równowagi środowiska w aspekcie zachowania różnorodności biologicznej.

Realizacja inwestycji nie stwarza zagrożenia dla chronionych walorów form ochrony przyrody w jego otoczeniu, a w szczególności:

- nie wpłynie na pogorszenie stanu siedlisk przyrodniczych oraz siedlisk gatunków roślin i zwierząt chronionych w sieci obszarów Natura 2000,
- nie spowoduje dezintegracji obszarów Natura 2000,
- nie wpłynie na spójność sieci obszarów Natura 2000.

W zakresie ochrony środowiska ustala się:

- zakaz realizacji przedsięwzięć mogących zawsze znacząco oraz mogących potencjalnie znacząco oddziaływać na środowisko – za wyjątkiem infrastruktury technicznej,
- w zakresie ochrony akustycznej dla terenu mieszkaniowego - obowiązek zachowania dopuszczalnych poziomów hałasu w środowisku, określonych w przepisach odrębnych,
- minimalny udział powierzchni biologicznie czynnej: od 30 % do 50 % działki budowlanej.

#### **Bioróżnorodność:**

- oddziaływanie obojętne czyli brak oddziaływania na przyrodniczą różnorodność biologiczną,
- oddziaływanie pozytywne- wprowadzono obowiązek zachowania części obszaru biologicznie czynnego.

#### **Rośliny, zwierzęta:**

- oddziaływanie negatywne mało znaczące (przeciętne), bezpośrednie, średnioterminowe – w wyniku budowy nowych obiektów budowlanych pogorszy warunki bytowania gatunków pospolitych –ptaków, ssaków i owadów – oddziaływanie może zostać zminimalizowane poprzez wprowadzenie dodatkowych elementów kompozycji zieleni, co może poprawić standard bytowania organizmów,
- oddziaływanie pośrednie, długoterminowe, stałe – ograniczenie naturalnego świata roślinnego i zwierzęcego,
- oddziaływanie skumulowane, stałe – kumulacja różnego typu negatywnego oddziaływania prowadzi do powstania uciążliwości charakterystycznych dla funkcjonowania terenów zurbanizowanych, których negatywne oddziaływanie na warunki siedliskowe na

sąsiednich terenach ograniczane jest naturalną odpornością środowiska na degradację, związaną z istniejącymi obszarami o niewielkim stopniu przekształceń.

Projekt planu zawiera sformułowanie, że dla części obszaru położonego w oznaczonej na rysunku planu granicy Obszaru Chronionego Krajobrazu „Dolina Miazgi pod Andrespołem” obowiązują przepisy odrębne dotyczące tego obszaru. Zapis ten wprowadzono w celu ochrony przyrodniczej i krajobrazowej fragmentu terenu na którym występuje OCHK.

Nie wykazano na terenie MPZP gatunków zwierząt, dla ochrony, których wyznaczono obszar **Natura 2000**. Nie wykazano także jakichkolwiek typów chronionych siedlisk przyrodniczych, a występujących w tym najbliższym obszarze Natura 2000.

Wykluczone są jakiekolwiek negatywne, znaczące oddziaływania rozstrzygnięć projektu zmiany miejscowego planu zagospodarowania przestrzennego – w tym oddziaływania bezpośrednie, pośrednie, wtórne, skumulowane, krótkoterminowe, średnioterminowe i długoterminowe, stałe i chwilowe – na cele i przedmiot ochrony Obszarów Natura 2000.

#### **Powietrze i klimat:**

- oddziaływanie negatywne mało znaczące (przeciętne), bezpośrednie, długoterminowe, stałe – na już istniejących terenach zabudowy,
- niewielka zmiana klimatu lokalnego, wzrost emisji ciepła do atmosfery, emisja może zostać ograniczona poprzez wykorzystanie gazu, innych paliw ekologicznych lub energii elektrycznej.
- brak oddziaływania negatywnego stałego gdy do procesu ogrzewania będą wykorzystywane odnawialne źródła energii.

Ewentualnie uciążliwości związane z emisją zanieczyszczeń powietrza mogą wystąpić podczas realizacji zamierzeń inwestycyjnych w związku z dostawą sprzętu i materiałów budowlanych. Zmiany mogą mieć jedynie charakter chwilowy, bezpośredni, natomiast ich zasięg będzie lokalny, w pasie robót. Stopień zanieczyszczenia powietrza nie przekroczy jednak wskaźników określonych w przepisach odrębnych.

#### **Ocena oddziaływania na klimat oraz różnorodność biologiczną:**

##### **1. Wpływ planowanej inwestycji na klimat oraz klimatu na trwałość inwestycji:**

Analizowane zmiany polegające na ustaleniu lokalizacji infrastruktury technicznej, a przede wszystkim lokalizacji nowych dróg na terenach przeznaczonych pod zabudowę mieszkaniową jednorodziną, ponieważ

tereny znajdujące się przy wodociągu nie posiadają bezpośrednio połączenia z drogami już istniejącymi mają charakter lokalny. **Skala zmian** i ich usytuowanie oraz wielkość **nie wpłynie na klimat i jego zmiany**.

**Wpływ zmian klimatu na trwałość przedsięwzięcia jest nieistotny**, wynika to zarówno z położenia planowanych terenów, ich wielkości oraz prognozowanych zmian klimatu.

2. Przez **łagodzenie i adaptację zapisów do zmian klimatu** należy rozumieć taki sposób planowania, realizacji, eksploatacji i likwidacji przedsięwzięcia, aby było ono optymalnie przystosowane do postępujących zmian klimatu, jak również by nie powodowało zwiększenia wrażliwości elementów środowiska na zmiany klimatu.

Tworząc plan miejscowy rozważa się czy inwestycje na danym terenie, realizowane zgodnie z zapisami planu, respektować będą kłęski żywiołowe, związane ze zmianami klimatu takie jak:

- powódzie poprzez np. lokalizację, konstrukcję, możliwość awaryjnego zasilania w energię i wodę,
- pożary -poprzez konstrukcję, zagospodarowanie terenu, systemy awaryjne, ognioodporne materiały budowlane, drogi ewakuacyjne.
- fale upałów - poprzez konstrukcję, zagospodarowanie terenu, zacienianie, klimatyzację, ochronę przeciwpożarową, retencję wody, minimalizowanie zjawiska miejskich wysp ciepła,
- susze -poprzez np. systemy oszczędzania wody, gromadzenie wód opadowych, ochronę przeciwpożarową, zachowanie ciągłości siedlisk, instalacje oczyszczania ścieków umożliwiającą odzysk wody, zamknięty obieg wody technologicznej,
- nawalne deszcze i burze -poprzez konstrukcję, odprowadzanie wody, wpływ na retencję wody, izolację terenu, zagospodarowanie terenu (tereny zielone), awaryjne zasilanie, ochronę przed podtopieniami (lokalizacja) piorunochrony, ryzyko wycieku zanieczyszczeń, zasuwy burzowe, właściwe odwodnienie terenu, drogi ewakuacyjne,
- silne wiatry -poprzez np. konstrukcję, ryzyko przewrócenia obiektów w sąsiedztwie np. drzew, awaryjne zasilanie w energię, wodę, sieć teleinformatyczną, służby kryzysowe,
- katastrofalne opady śniegu -poprzez np. konstrukcję, jej stabilność i wytrzymałość, awaryjne zasilanie, eksploatację np. usuwanie śniegu,
- fale mrozu – poprzez konstrukcję, awaryjne zasilanie, energia, woda, materiały budowlane odporne na niskie temperatury, wodociągi, drogi.

Analiza powyższych czynników jest ważna mimo iż plan nie może narzucać rozwiązań technologicznych. Pozwala jednak uniknąć kosztów wynikających z zaniechania działań na rzecz adaptacji do zmian

klimatu oraz ograniczyć gospodarcze i społeczne ryzyko z tymi zmianami związane.

Po przeanalizowaniu zapisów projektu planu stwierdza się, iż **adaptacja inwestycji do zmian klimatu nie jest wymagana.**

### 3. Utrata różnorodności biologicznej.

Pięć głównych czynników mających wpływ na różnorodność biologiczną to: utrata i fragmentacja siedlisk, nadmierna eksploatacja i niewłaściwe wykorzystanie zasobów naturalnych, zanieczyszczenia, inwazyjne gatunki obce oraz zmiany klimatu.

W odniesieniu do wpływu na różnorodność biologiczną każdego przedsięwzięcia należy uwzględnić m. in. elementy takie jak:

- interakcje przedsięwzięcia z chronionymi gatunkami oraz siedliskami gatunków – np. wpływ na liczebność i kondycję populacji, wpływ na niszę ekologiczną gatunku, utrata siedliska, fragmentacja siedlisk, izolacja siedliska, zaburzenie funkcji pełnionych przez siedlisko, wpływ na ekosystem kluczowy dla gatunku, rozprzestrzenianiem się inwazyjnych gatunków obcych,
- interakcje przedsięwzięcia z obszarami chronionymi, których celem jest ochrona gatunków, siedlisk gatunków i ekosystemów – np. analiza zakazów obowiązujących na terenie i otulinie obszaru,
- wpływ przedsięwzięcia na ekosystemy – ich kondycję, stabilność, odporność, fragmentację, skład gatunkowy, gatunki napływowe, mozaikowatość (zadrzewienia śródpolne, żywopłoty, oczka wodne), korytarze ekologiczne,
- wpływ przedsięwzięcia na usługi ekosystemowe, inaczej funkcje ekosystemów (korzyści czerpane z naturalnych ekosystemów np. siedliska dla gatunków, zdolności retencyjne terenów i zbiorników wodnych, zdolności oczyszczania ścieków, zasoby wody, zasoby surowców, minimalizacja oddziaływań klimatycznych – np. zadrzewienia chroniące przed wiatrem, czy zapewniające cień, wartości krajobrazowe, zasoby rekreacyjno-wypoczynkowe),
- interakcje przedsięwzięcia z gatunkami (np. cennymi, rzadkim, wskaźnikowymi, ginącymi, endemicznymi, granicznymi, introdukowanymi, inwazyjnymi, o znaczeniu dla naturalnych procesów – np. zapylania kwiatów) oraz siedliskami tych gatunków – np. wpływ na liczebność i kondycję populacji, wpływ przedsięwzięcia na siedliska gatunku, wpływ na ekosystem kluczowy dla gatunku, rozprzestrzenianie się inwazyjnych gatunków obcych,
- interakcje przedsięwzięcia z siedliskami gatunków – np., utrata siedliska, fragmentacja siedliska, izolacja siedliska, zaburzenie funkcji pełnionych przez siedlisko, wpływ na niszę ekologiczną gatunku, wpływ na ekosystem kluczowy dla gatunku,
- interakcje przedsięwzięcia z elementami środowiska powodujące utratę różnorodności genetycznej.

Ze względu na:

- cele projektu planu polegające ustaleniu lokalizacji infrastruktury technicznej, a przede wszystkim lokalizacji nowych dróg na terenach przeznaczonych pod zabudowę mieszkaniową jednorodzinną,
- brak występowania chronionych gatunków roślin i zwierząt,
- brak obecności wartościowych ekosystemów, obszarów chronionych, których celem jest ochrona gatunków,

uznaje się iż projekt planu nie wpływa na utratę bioróżnorodności.

### **Wody**

- oddziaływanie negatywne mało znaczące (przeciętne)-zaopatrzenie dla celów bytowo-gospodarczych i przeciwpożarowych będzie odbywało się z gminnej sieci wodociągowej plan dopuszcza również możliwość zaopatrzenia z indywidualnych ujęć wody pod warunkiem zachowania przepisów odrębnych. Każdorazowo, prace związane z ujęciem i eksploatacją wody prowadzone będą zgodnie obowiązującymi przepisami prawa geologicznego i wodnego. Woda wykorzystana będzie do celów bytowo-gospodarczych, przeciwpożarowych.

Wprowadzonych na obszarze projektu planu obostrzenia spowodują, iż realizacja wpłynie założeń planu **nie wpłynie na nie osiągnięcie celów środowiskowych** przewidzianych dla Jednolitych Części Wód. Przewidziane w projekcie środki należy uznać za celowe i adekwatne do zmian zagospodarowania terenu.

### **Zasoby naturalne, powierzchnia ziemi**

- oddziaływanie obojętne -w granicach terenu objętego projektem zmiany planu nie ma terenów górniczych ani złóż kopalin- dlatego nie przewiduje się funkcji związanych z eksploatacją.

### **Krajobraz**

- oddziaływanie obojętne – realizacja ustaleń planu nie spowoduje znaczącego przekształcenie krajobrazu otwartego niezabudowanego bowiem na obszarze planu występują już zabudowania. Dopuszcza się jedynie poszerzenie zabudowy w granicach dopuszczonych w Studium. Plan wprowadza zakaz realizacji obiektów i budowli o wysokości 50,0 m n.p.m. i wyższych.

### **Dobra materialne**

- oddziaływanie - plan nie wprowadza nowych wartości na tereny obecnie użytkowane. Na obszarze nie występują istniejące obiekty zaliczane do dóbr materialnych, na które ustalenia miejscowego planu mogłyby w jakikolwiek sposób wpływać.

### **Zabytki**

- oddziaływanie obojętne - na obszarze objętym projektem zmiany planu nie występują obiekty wpisane do rejestru zabytków, które podlegają przepisom odrębnym.

### **Ludzie**

- oddziaływanie obojętne- nie przewiduje się zwiększenia negatywnego wpływu ustaleń projektu planu na zdrowie i życie ludzi. Na terenach wprowadzono zakaz realizacji przedsięwzięć mogących zawsze znacząco oraz mogących potencjalnie znacząco oddziaływać na środowisko za wyjątkiem dróg i infrastruktury technicznej,
- oddziaływanie pozytywne, silne, bezpośrednie, stałe – może wynikać z zaspokojenia potrzeb mieszkaniowych. Wprowadza się również obowiązek zachowania dopuszczalnych poziomów hałasu- na terenach oznaczonych symbolem MN.

## **12. PROPOZYCJA ROZWIĄZAŃ ZAPOBIEGAWCZYCH, OGRANICZAJĄCYCH I KOMPENSACYJNYCH**

Ustalenia planu w sposób kompleksowy odnoszą się do problematyki ochrony środowiska na jego obszarze.

Oddziaływanie negatywne mało znaczące (przeciętne), ustaleń projektu dokumentu stwierdzono w przypadku wpływu realizacji na roślinność, zwierzęta, krajobraz, powierzchnię ziemi, klimat, a w przypadku pozostałych elementów środowiska stwierdzono oddziaływanie obojętne lub korzystne.

Jako działania zapobiegawcze, ograniczające i kompensacyjne negatywnych oddziaływań realizacji projektu planu proponuje się:

- wprowadzanie wskaźnika powierzchni biologicznie czynnej,
- prowadzenie prac budowlanych w godzinach dziennych,
- prowadzenie prac z uwzględnieniem minimalizacji zajęcia terenu,
- podczas prowadzenia wykopów zabezpieczyć wierzchnią warstwę ziemi, która powinna być ponownie wykorzystana do urządzenia terenów zielonych,
- zorganizować miejsca przechowywania materiałów pędnych i smarów, stanowisk postojowych pojazdów i maszyn roboczych, w sposób uniemożliwiający zanieczyszczenie środowiska,
- tankowanie paliwa, przeglądy, naprawy i konserwacje maszyn prowadzić tylko w miejscach odpowiednio przygotowanych i zabezpieczonych przed przedostawaniem się substancji ropopochodnych do gruntu,
- teren inwestycji, po zakończeniu prac związanych z budową sprzątnąć i przywrócić do stanu funkcjonalności przyrodniczej.
- stosowanie nowoczesnego i sprawnego technicznie sprzętu o niskich parametrach emisji zanieczyszczeń i hałasu,

- zabezpieczenie terenu budowy przed ewentualnym skażeniem środowiska w wyniku potencjalnych wycieków z maszyn, sprzętu budowlanego,
- zakaz realizacji przedsięwzięć mogących potencjalnie znacząco oraz mogących zawsze znacząco oddziaływać na środowisko – za wyjątkiem: dróg i obiektów infrastruktury technicznej.

Minimalizacja negatywnych oddziaływań związana powinna być przede wszystkim z działaniami na powierzchnię ziemi -pozyskiwane masy ziemne w fazie budowy mogą zostać wykorzystane do kształtowania terenów zielonych.

Ocena oddziaływania na środowisko potwierdza że projektowane przedsięwzięcie inwestycyjne w fazie budowy i eksploatacji nie spowoduje negatywnego oddziaływania na najważniejsze komponenty środowiska.

### **13. ROZWIĄZANIA ALTERNATYWNE DO ROZWIĄZAŃ ZAWARTYCH W PLANIE**

Podstawowym wyznacznikiem przy wprowadzaniu nowych elementów zagospodarowania do środowiska, winno być zachowanie właściwych proporcji między terenami zainwestowanymi a otwartymi, jak również zachowanie ciągłości terenów otwartych oraz przyjęcie i zrealizowanie takich rozwiązań funkcjonalnych i przestrzennych, które umożliwiają zachowanie wartości środowiska lub zminimalizowanie niekorzystnych zmian. Analizując całość zagadnień przyrodniczych w opracowywanym projekcie planu można stwierdzić, iż projektowane zamierzenia uwzględniają w znacznym stopniu zasady ochrony środowiska, wykluczając możliwość powstawania negatywnego oddziaływania na środowisko.

Ze względu na to że teren objęty planem znajduje się poza obszarem Natura 2000 nie przewiduje się alternatywnych rozwiązań w zakresie celów i ochrony obszarów Natura 2000.

Zaproponowane w projekcie planu założenia są optymalne z punktu widzenia prawidłowości rozwiązań planistycznych.

W poszczególnych komponentach środowiska, uwzględniono słabe punkty oraz metody minimalizacji niekorzystnych skutków realizacji założeń projektowanego dokumentu dla środowiska, z uwzględnieniem celu i skutków dla środowiska.

### **14. TRANSGRANICZNE ODDZIAŁYWANIE NA ŚRODOWISKO**

Według Konwencji o ocenach oddziaływania na środowisko w kontekście transgranicznym (Espoo dnia 25 lutego 1991 r. (Dz. U. z 1999 r. Nr 96, poz. 1110) oraz Ustawy Prawo Ochrony Środowiska inwestycje zlokalizowane blisko granic państwa (jak również te realizowane dalej, ale ze względu na



rozmiar przedsięwzięcia mogące powodować znaczące emisje lub zmiany w środowisku) powinny podlegać specjalnej analizie.

Analizowany teren nie jest położony w obszarze przygranicznym, a realizacja zainwestowania nie powoduje żadnych konsekwencji dla ewentualnych skutków środowiskowych, których charakter mógłby posiadać znaczenie transgraniczne. Skala przedsięwzięć zaproponowanych do realizacji ma charakter lokalny.

Realizacja ustaleń planu nie spowoduje możliwości wystąpienia transgranicznego oddziaływania na środowisko pochodzącego z terytorium Rzeczypospolitej Polskiej i nie ma potrzeby przeprowadzania postępowania dotyczącego transgranicznego oddziaływania na środowisko.

## 15. METODY MONITORINGU ORAZ CZĘSTOTLIWOŚCI JEJ PRZEPROWADZENIA

Proponuje się objąć analizą skutków realizacji ustaleń planu, a później „monitoringiem” określonym w art. 55 ust. 3 pkt. 5 Ustawy z dnia 3 października 2008 r. o udostępnianiu informacji o środowisku i jego ochronie, udziale społeczeństwa w ochronie środowiska oraz o ocenach oddziaływania na środowisko, następujące parametry:

- zachowanie powierzchni biologicznie czynnej,
- ilość ścieków odprowadzanych do sieci kanalizacji sanitarnej,
- ilość odpadów,
- klimat akustyczny.

W zakresie monitoringu poszczególnych elementów środowiska odpowiedzialne są jednostki i instytucje związane z gospodarką wodną, zarządy dróg, starostwa powiatowe, urzędy wojewódzkie, a w zakresie ochrony przyrody Regionalna Dyrekcja Ochrony Środowiska, Wojewódzki Inspektorat Ochrony Środowiska oraz jednostki wspomagające, zatrudniające ekspertów w dziedzinie ochrony środowiska, np. RZGW i inne.

Monitorowanie realizacji planu – stosownie do obowiązującego prawa, należy do obowiązków zarówno Burmistrza jak i Rady. Zakres obowiązków tych organów w tym przedmiocie, tryb postępowania, terminy itp. określa art. 32 ustawy z dnia 27 marca 2003 r. o planowaniu i zagospodarowaniu przestrzennym (Dz. U. z 2016 r., poz. 778 ze zmianami). Stanowi on m.in., że:

- w celu oceny aktualności planu, burmistrz dokonuje analizy zmian w zagospodarowaniu przestrzennym, ocenia postępy w opracowywaniu planów miejscowych,
- Prezydent przekazuje Radzie wyniki powyższych analiz po uzyskaniu opinii właściwej komisji urbanistyczno-architektonicznej, **co najmniej raz w czasie kadencji rady**. Rada podejmuje uchwałę w sprawie

aktualności planów miejscowych, a w przypadku uznania ich za nieaktualne, w całości lub w części, podejmuje działania określone w treści powołanej powyżej ustawy.

## **16. STRESZCZENIE W JĘZYKU NIESPECJALISTYCZNYM**

Celem wykonania Prognozy była analiza i ocena ewentualnych skutków środowiskowych związanych z realizacją miejscowego planu zagospodarowania przestrzennego oraz określenie jego wpływu na poszczególne komponenty środowiska, a także stwierdzenie, czy w należyty sposób został uwzględniony w ocenianym dokumencie interes środowiska przyrodniczego oraz zdrowie i życie ludzi.

Plan przewiduje ustalenie lokalizacji infrastruktury technicznej, a przede wszystkim lokalizacji nowych dróg na terenach przeznaczonych pod zabudowę mieszkaniową jednorodzinną oraz powiększenie terenów przeznaczonych pod zabudowę w kierunku rzeki Miazgi w zakresie zgodnym z obowiązującym Studium uwarunkowań i kierunków zagospodarowania przestrzennego Gminy Andrespol. Konieczne jest zaprojektowanie drogi dojazdowej równoległej do ul. Głównej wzdłuż wodociągu Pilica- Łódź, ponieważ tereny znajdujące się przy wodociągu nie posiadają bezpośrednio połączenia z drogami już istniejącymi. Zlokalizowanie nowej drogi umożliwi powiększenie terenów przeznaczonych pod zabudowę.

W Prognozie opisano charakterystykę przyrodniczą. Przedstawiono stan środowiska: zasoby przyrody, wody powierzchniowe i podziemne, gleby, stan powietrza atmosferycznego.

Porównano, czy zapisy zawarte w miejscowym planie są zgodne z zapisami innych dokumentów wyższego szczebla.

W Prognozie omówiono potencjalne zmiany stanu środowiska oraz skutki gospodarcze i społeczne w przypadku braku realizacji zapisów zawartych w projekcie planu. W dalszym etapie dokonano analizy przewidywanych oddziaływań na środowisko związanych z realizacją inwestycji przedstawionej w planie.

Na obszarze objętym planem nie występują obszary chronionego krajobrazu. Teren ten nie wchodzi również w granice obszarów NATURA-2000. Realizacja ustaleń projektu planu nie spowoduje negatywnego oddziaływania na środowisko na wyżej wymienione tereny.

W celu zmniejszenia i ograniczenia oddziaływań na środowisko przyrodnicze w projekcie planu zaproponowano następujące rozwiązania:

zachowanie udziału powierzchni terenu biologicznie czynnej, zakaz realizacji przedsięwzięć mogących potencjalnie znacząco oraz mogących zawsze znacząco oddziaływać na środowisko – za wyjątkiem: dróg i obiektów infrastruktury technicznej.

Można stwierdzić, że zakres przewidywanych przekształceń środowiska spowodowanych realizacją ustaleń projektu planu mieścić się będzie w dopuszczalnych granicach. Ustalenia projektu planu uwzględniają zasady ochrony i kształtowania środowiska, jak również rozwój społeczno – gospodarczy.

## **17. INFORMACJA O RODZAJACH DOKUMENTÓW UWZGLĘDNIONYCH PRZY SPORZĄDZANIU PROGNOZY**

Prognozę sporządzono w oparciu o:

1. Rozporządzenie Ministra Środowiska z dnia 9 października 2014 r. w sprawie ochrony gatunkowej roślin,
2. Rozporządzenie Ministra Środowiska z dnia 6 października 2014 r. w sprawie ochrony gatunkowej zwierząt,
3. Rozporządzenie Ministra Środowiska z dnia 9 października 2014 r. w sprawie ochrony gatunkowej grzybów,
4. Dyrektywę Rady 79/409/EWG z dnia 2 kwietnia 1979 w sprawie ochrony dzikiego ptactwa
5. Rozporządzenie Ministra Środowiska z dnia 12 stycznia 2011 r. w sprawie obszarów specjalnej ochrony ptaków.
6. Dyrektywa 2000/60/WE Parlamentu Europejskiego i Rady z dnia 23 października 2000 r. ustanawiająca ramy wspólnotowe działania w dziedzinie polityki wodnej (Dz. U. UE seria L z 2000 r. Nr 327 z późn. zm.).
7. Dyrektywa 2007/60/WE Parlamentu Europejskiego i Rady z 2007 r. w sprawie oceny ryzyka powodziowego i zarządzania nim (Dz. U. UE seria L z 2007 r., Nr 288 s.27 ze zm.).
8. Polityka Ekologiczna Państwa na lata 2009 – 2012, z perspektywą do roku 2016.
9. Uchwalony przez Sejmik Województwa łódzkiego „Plan zagospodarowania przestrzennego województwa łódzkiego. Aktualizacja” z 2010 roku.(Uchwała nr LX/1648/10 z dnia 21 września 2010 r.).
10. Strategia rozwoju województwa łódzkiego 2020, Uchwała Nr XXXIII/644/13 Sejmiku Województwa łódzkiego z dnia 26 lutego 2013 r.
11. Regionalny Program Operacyjny Województwa łódzkiego na lata 2014– 2020.
12. „Program małej retencji dla województwa łódzkiego (aktualizacja z 2006r.) Wojewódzki Zarząd Melioracji i Urządzeń Wodnych w Łodzi.
13. Aneks „Wojewódzkiego Programu Małej Retencji dla Woj. Łódzkiego”, WZM i UW w Łodzi, i BPPWŁ w Łodzi, Łódź, marzec 2010.

14. Studium uwarunkowań i kierunków zagospodarowania przestrzennego gminy Andrespol, Uchwała Nr XVI/152/15 Rady Gminy Andrespol z dnia 16 listopada 2015 r.
15. Miejscowy plan zagospodarowania przestrzennego Gminy Andrespol (Uchwała Nr XXXII/340/05 Rady Gminy Andrespol z dnia 12 kwietnia 2005 r.)
16. Projekt miejscowego planu zagospodarowania przestrzennego dla terenu położonego w rejonie ulic: Magdalenki, Głównej i Mostowej w miejscowości Bedoń Przykościelny.
17. Opracowanie ekofizjograficzne do miejscowego planu zagospodarowania przestrzennego dla terenu położonego w rejonie ulic: Magdalenki, Głównej i Mostowej w miejscowości Bedoń Przykościelny.
18. Program Rozwoju Lokalnego Gminy Andrespol.
19. Gminny program ochrony środowiska dla gminy Andrespol.
20. Gminny Program Gospodarki Odpadami.